

PLAN AGROPECUARIO



14 años-Monitoreo de empresas ganaderas-14 años Resultados del ejercicio 2014-2015 y evolución

*Ing. Agr. M.Sc. Carlos Molina Ricetto / Capacitación y Extensión
Octubre 2015*

Contenido

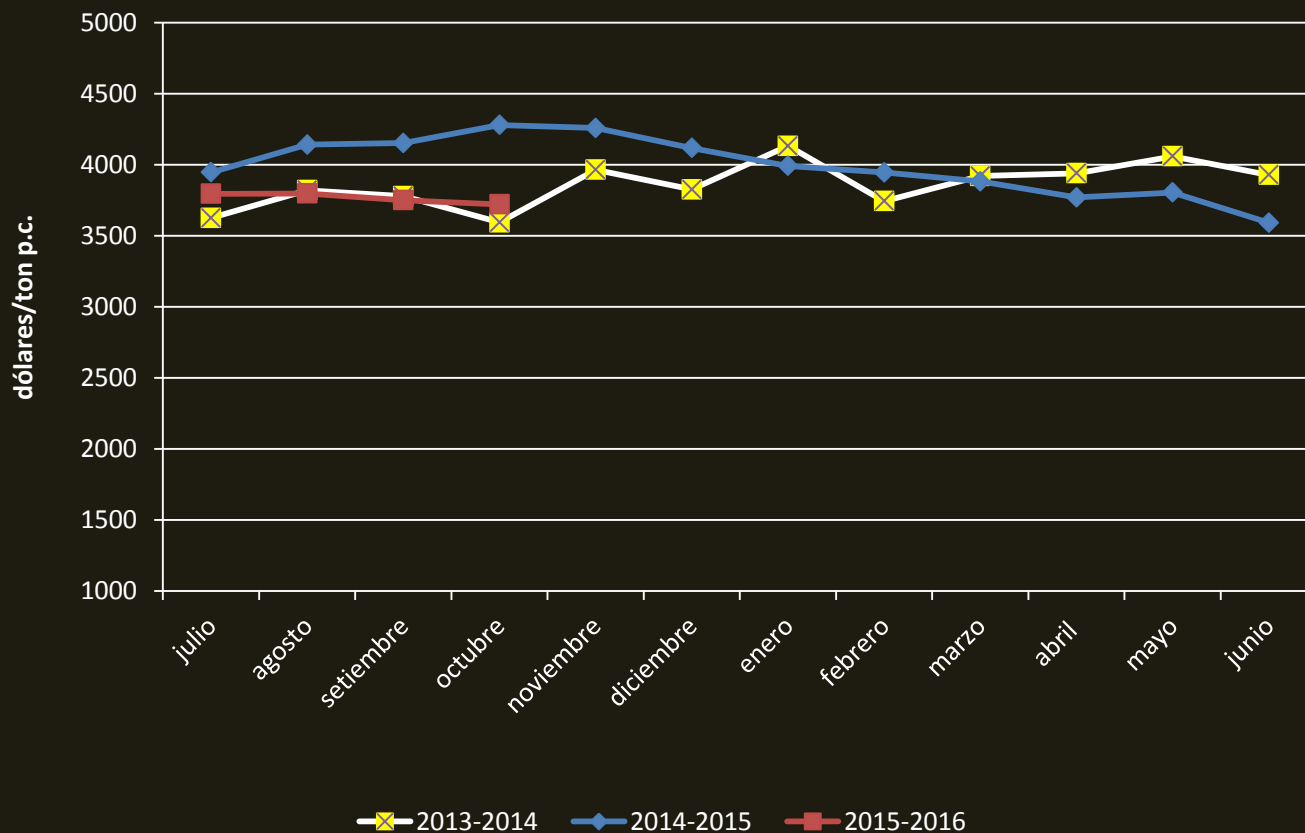
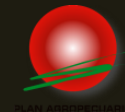


- El entorno predial, algunas características de los últimos años
 - Precios corrientes, tipo de cambio, inflación, precios constantes
 - Relaciones de precios
- Resultados prediales
 - Ejercicio 2014-2015 y comparativo con 2013-2014
 - Evolución desde 2001
- Síntesis



Precios de exportación

Evolución mensual del precio exportación carne bovina (US\$/ ton pc) 2 últimos ejercicios y algo más



Durante todo el ejercicio 14 - 15, situación mejor que en 13-14, salvo en los 3 últimos meses

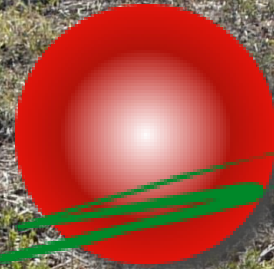
Promedio fue de 3990 US\$/ton, 3,5% superior que 13-14
Ejercicio 2015-2016, descenso de 8% respecto a cuatrimestre 14-15

Relación precio exportación/precio novillo gordo



Fuente: IPA en base a INAC y ACG

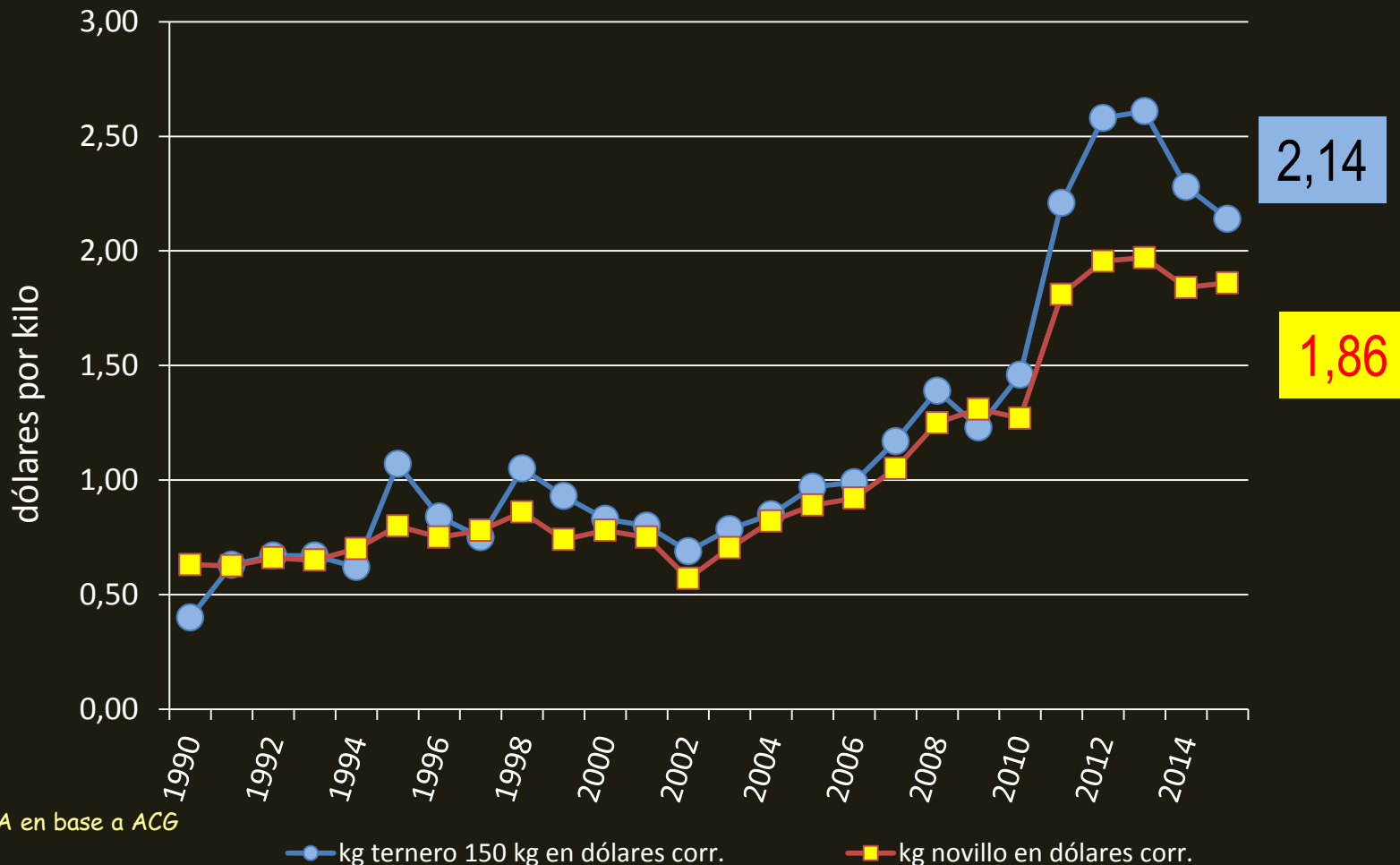
Cuando el promedio de los últimos 20 años oscila entre 1,08 y 1,09;
en el ejercicio 2014-2015 la relación fue 1,13



PLAN AGROPECUARIO

Los precios a los productores

Precios de productos en valores corrientes, promedios anuales, dólares por kilo en pie



Fuente: IPA en base a ACG e INAC

Promedios anuales, en 14-15: ternero cae nuevamente, - 6 %
novillo gordo con recuperación, + 1 %
Valores, en el largo plazo, en posiciones elevadas

Relación reposición/gordo

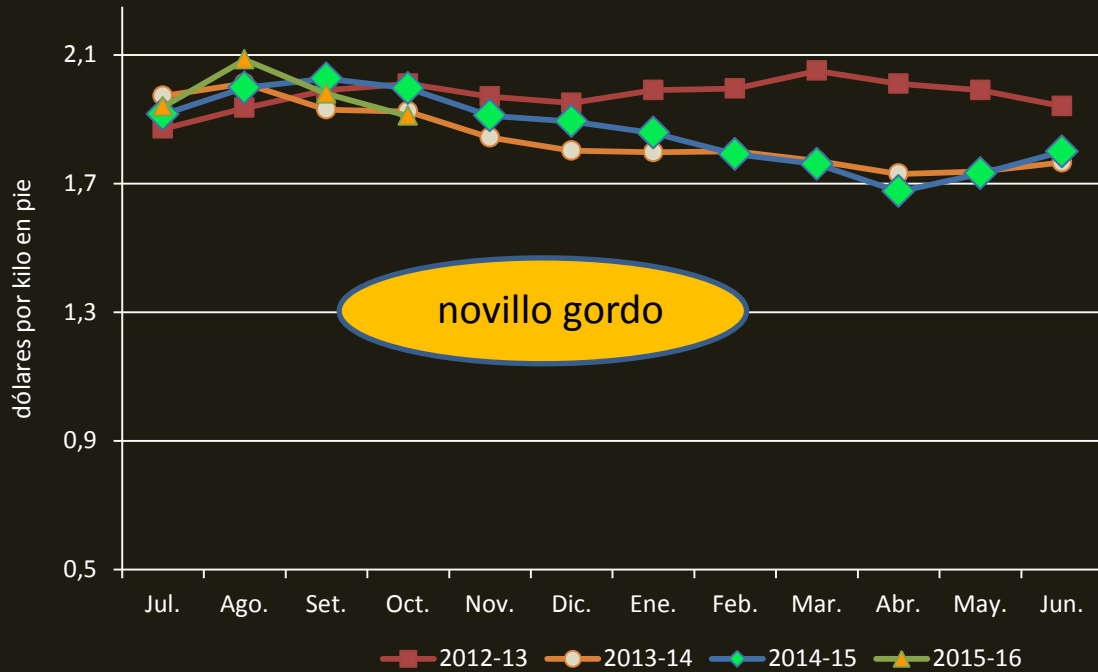


Relación reposición/gordo (flaco/gordo) evoluciona favoreciendo al ganado reposición, ejercicio 14-15: 1,15

Década del 90: 1,05

Década del 2000: 1,08

Década del 2010: 1,23



Precios de haciendas gordas con comportamiento cambiante

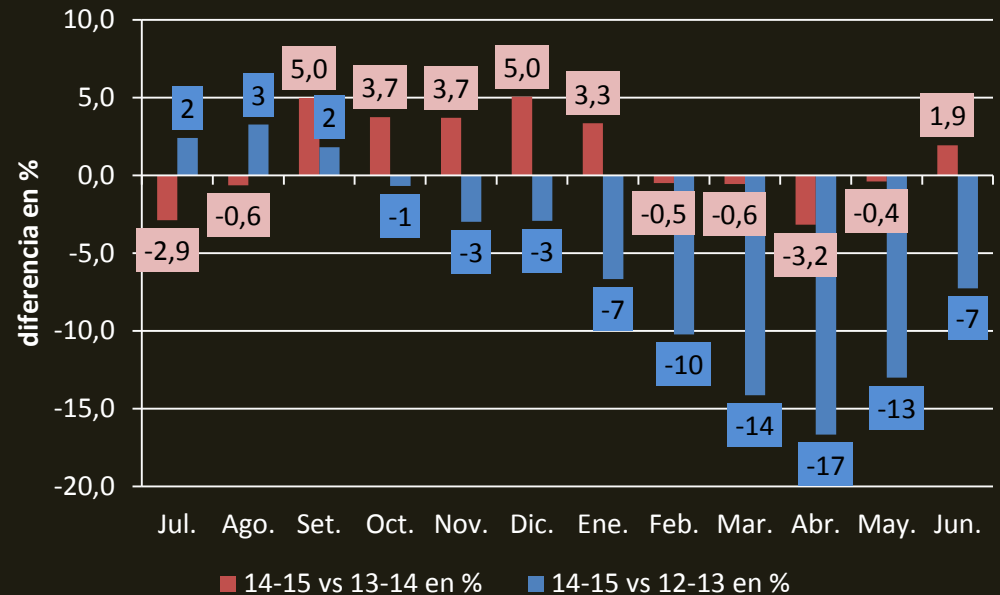


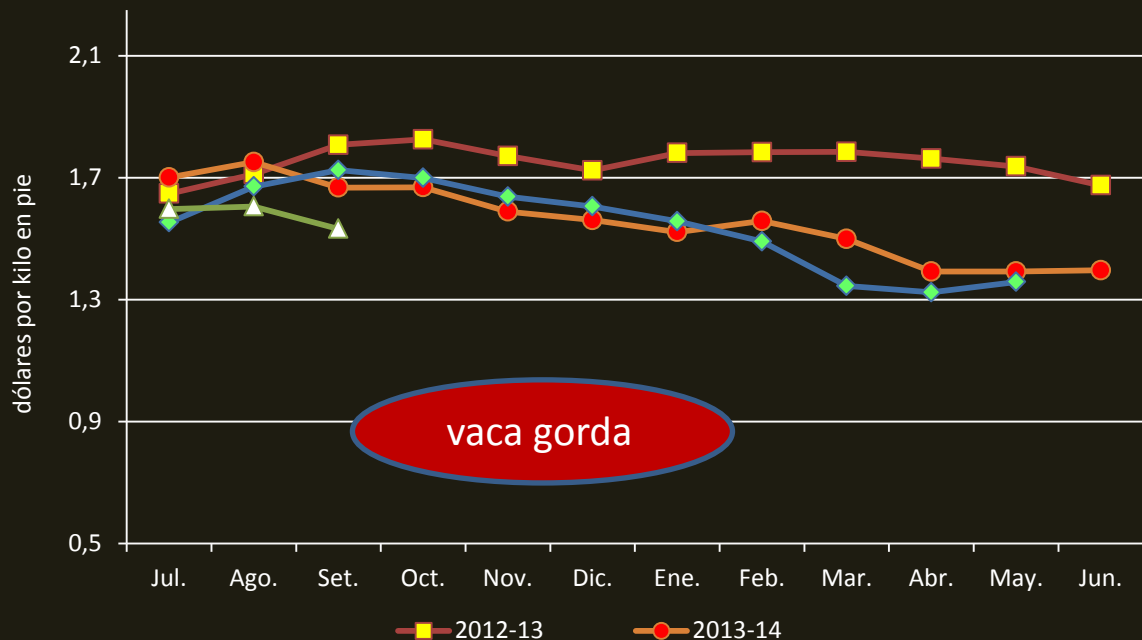
Fuente: IPA en base a INAC

Novillo: en 14-15 crece hasta 5 %
%, respecto a 13-14. Promedio 1 %
% superior

Setiembre 14 a Enero 15 precios
por encima del 13-14 (idem
exportación)

Oct. 15; 4,5 % debajo de Oct. 14



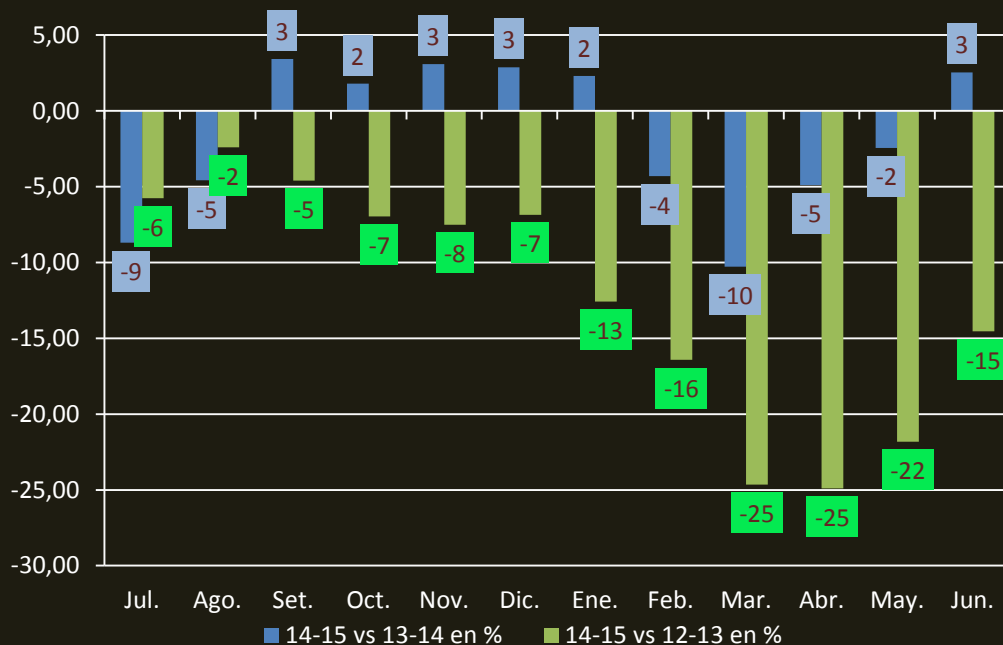


Vaca: también con precios cambiantes y con nuevamente dificultades de colocación

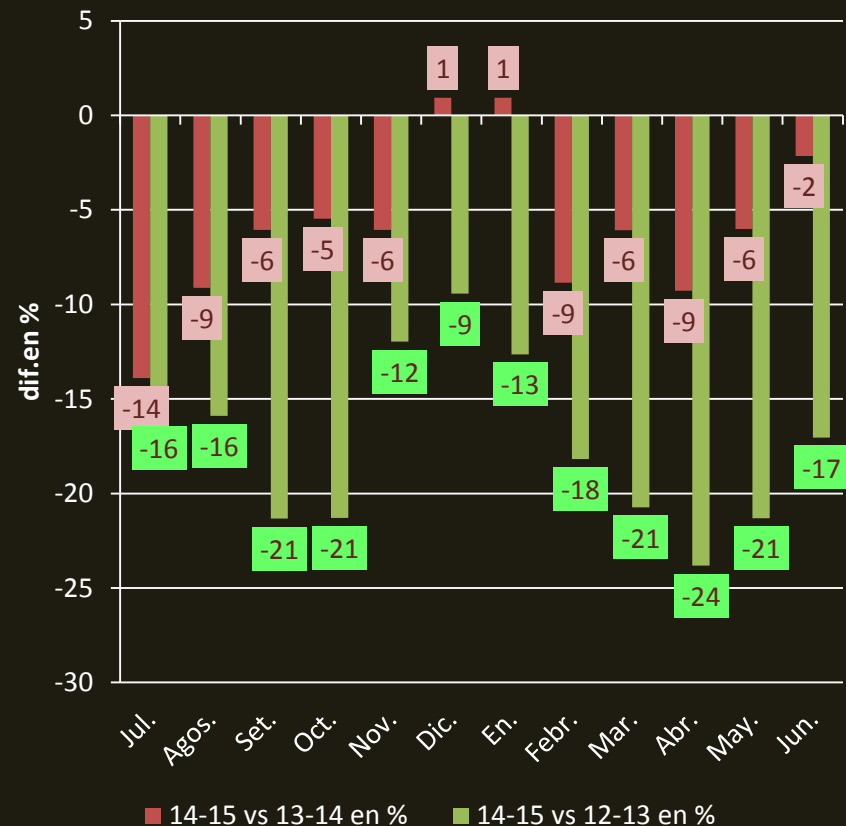
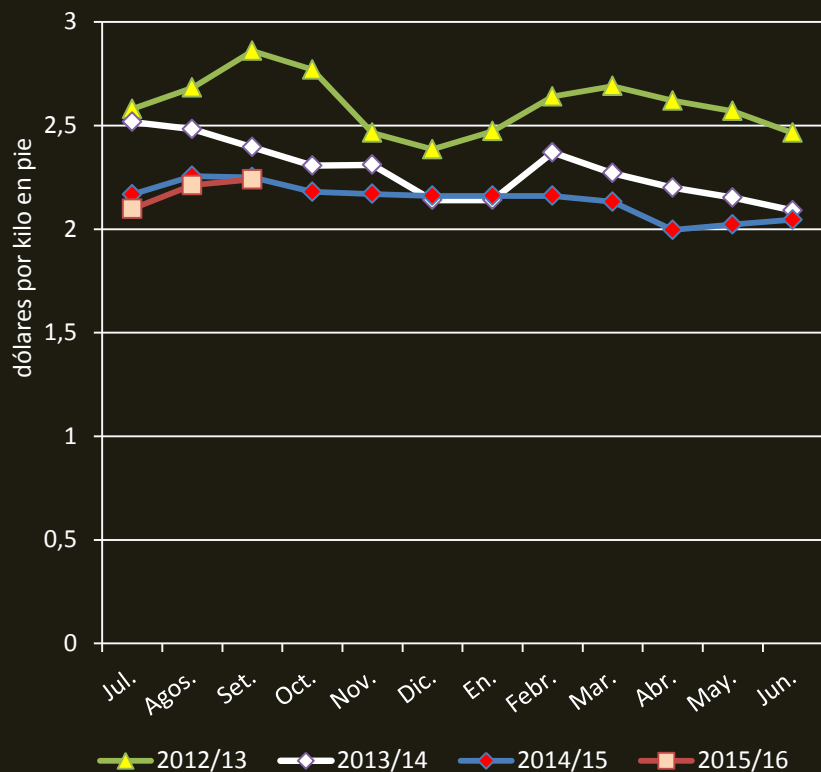
Set a enero también con precios superiores

Promedio 14-15 es 1 % inferior que 13-14

Set 15, 11% debajo de Set 14



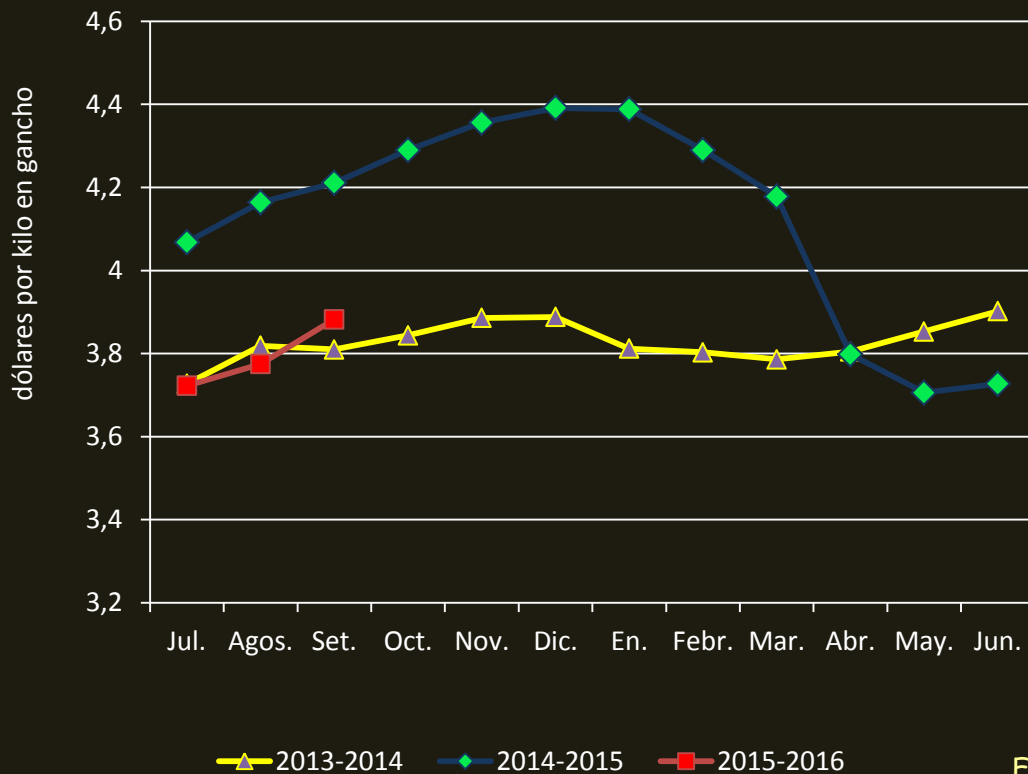
Precio del ternero, con descenso (US\$/Kg.) evolución mensual



Fuente: IPA en base a ACG

Prácticamente todo el ejercicio 14-15 con valores menores que 2013-2014
Promedio 2014-2015 es 6 % inferior al 2013 – 2014

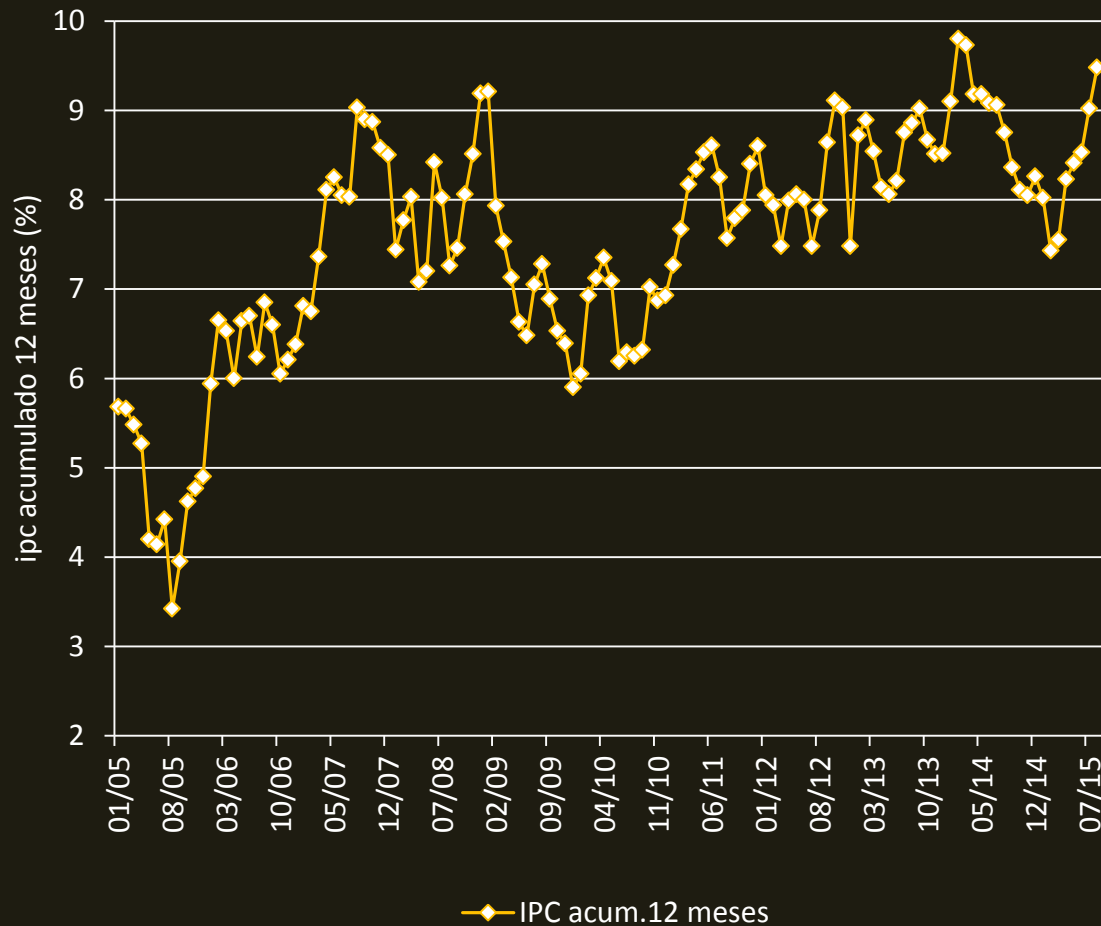
Precio del cordero (US\$/Kg. 2da bal.) evol. mensual



Fuente: IPA en base a INAC y SUL

Ejercicio 14 -15 con precios superiores a 2013-2014, promedio superior en 8 %
Crecimiento desde 9 % a 15 %
Descenso a partir de febrero
Set 15: 8 % debajo de Set 14

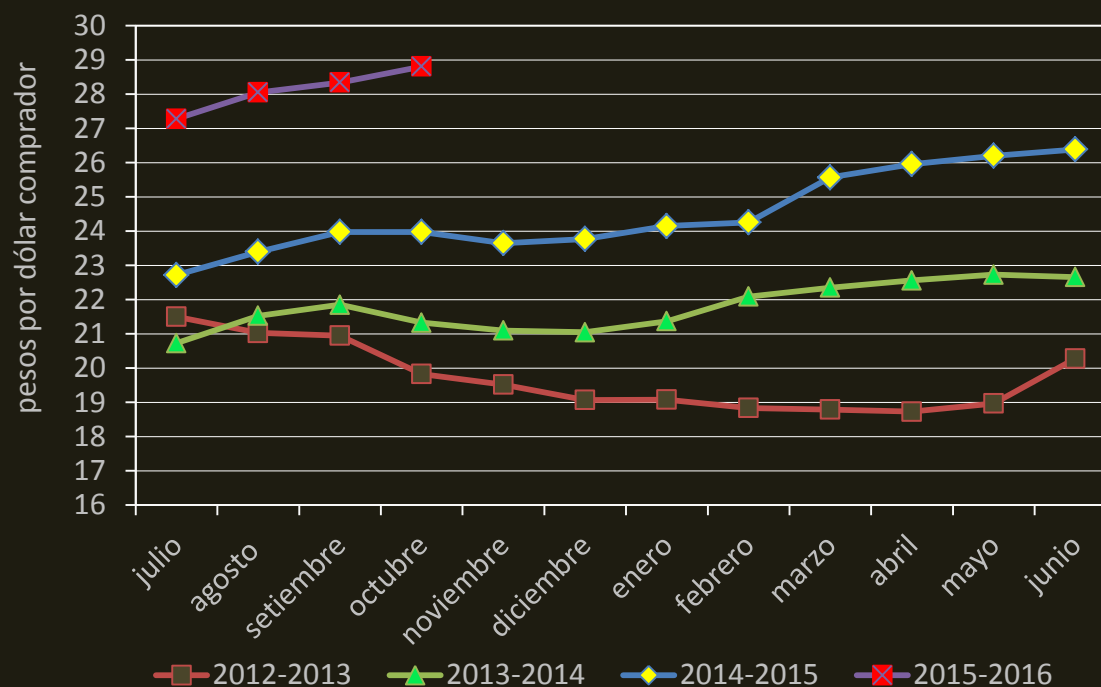
¿Qué está sucediendo con la inflación interna (ipc)?



Fuente: IPA en base a INE

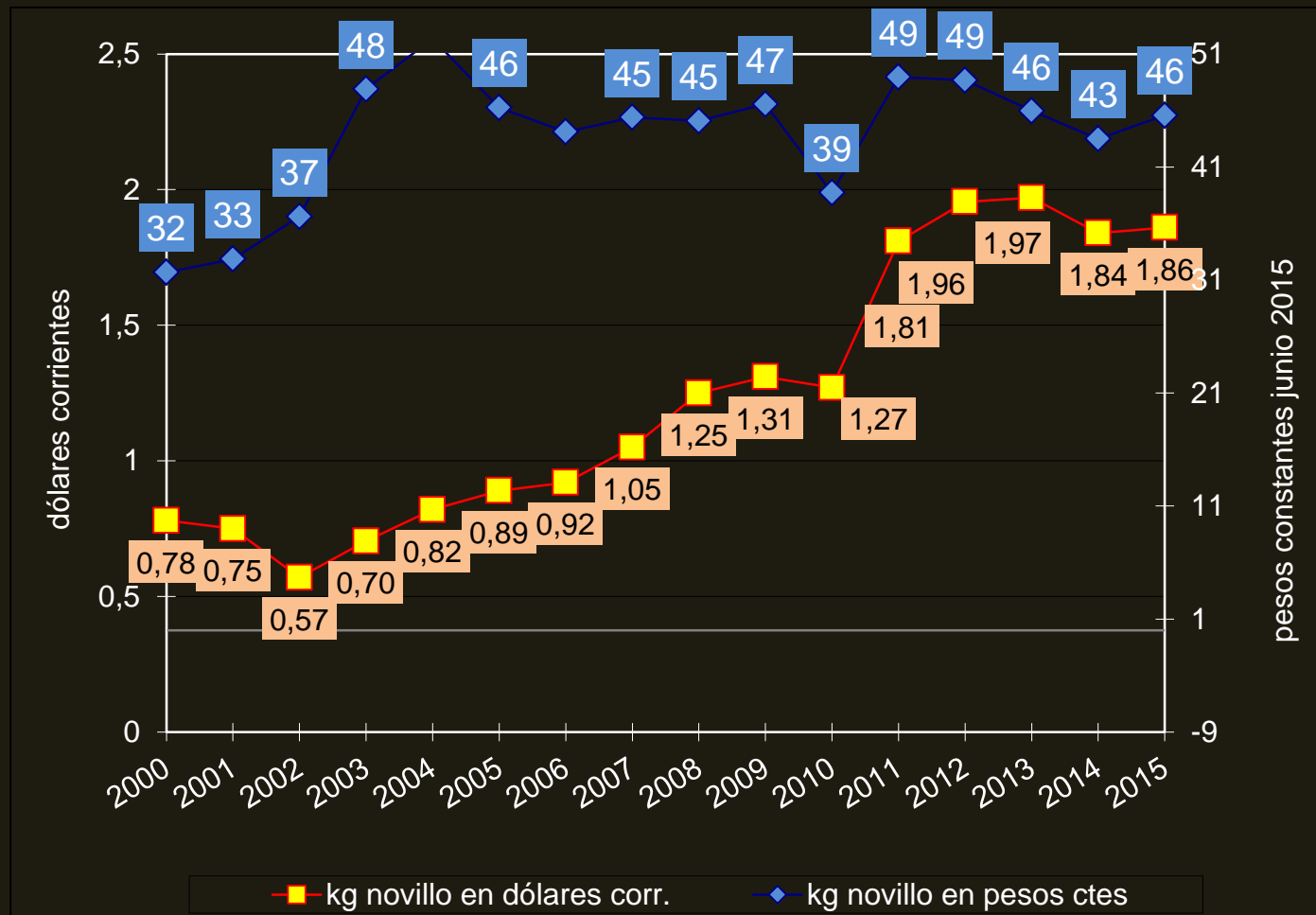
Inflación anual se incrementa nuevamente (ipc) , en el ejercicio fue de 8,5%
Hoy más cercano a 9,1 % anual

Comportamiento del valor del dólar comprador, últimos 3 ejercicios



Dólar creciendo; en el ejercicio crece 16,5%
Período de apreciación frente al peso parece consolidado
En ejercicio 15-16 continua crecimiento: 9% en 120 días

Novillo en moneda constante, promedios anuales (ejercicios)



Precio prom.
de octubre:
1,91 US\$;
es en \$
constantes,
el mejor
precio

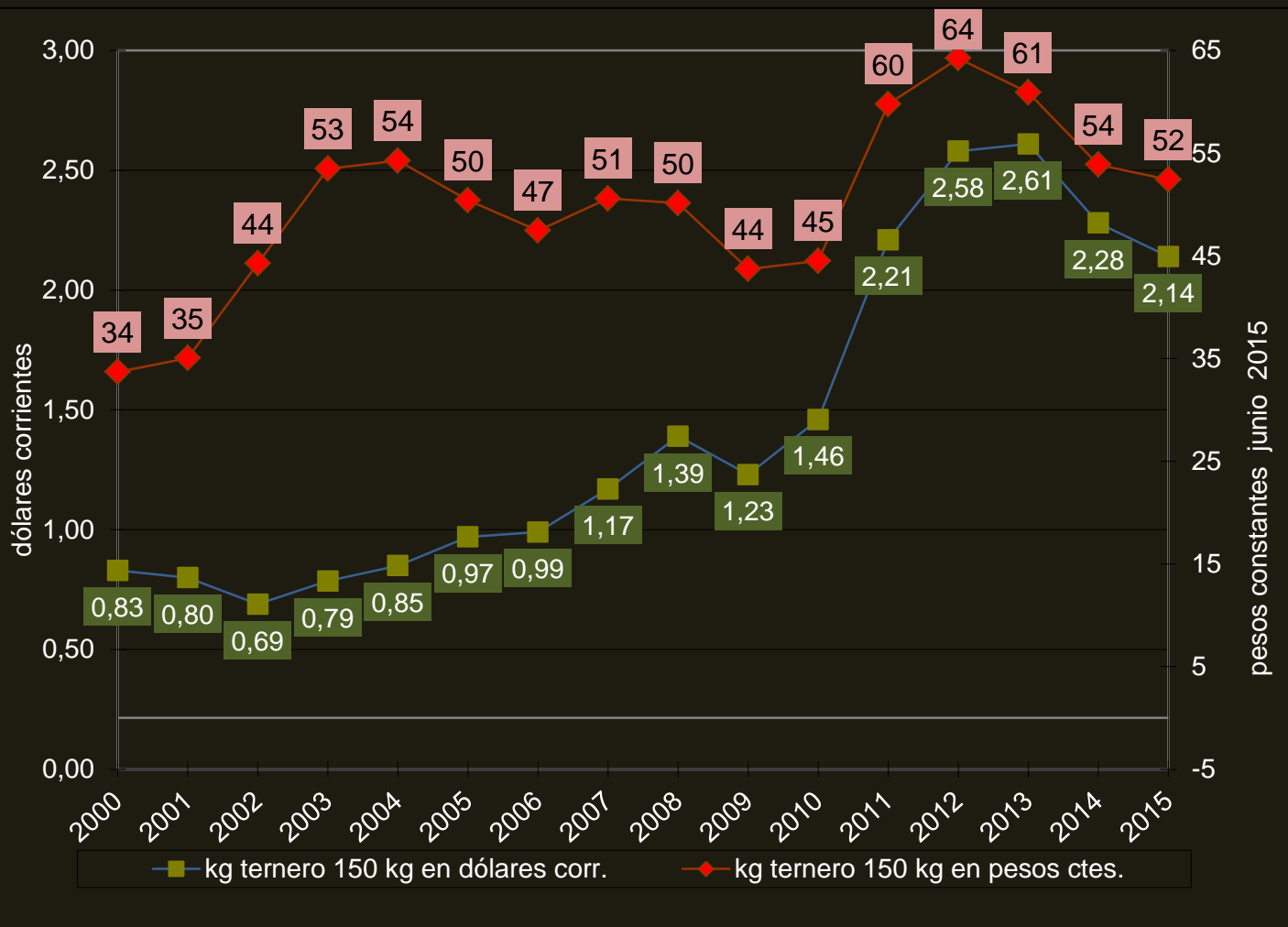
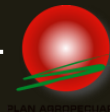
Fuente: IPA

Precios corrientes se mantiene en buenos valores, crece 1 % respecto a 13-14; sin llegar a valores 12-13 (- 6 %)

Los precios constantes retoman senda creciente, 7 % respecto a 13-14

Es el 4to mejor valor constante

Ternero en moneda constante, promedios anuales (ejercicios)

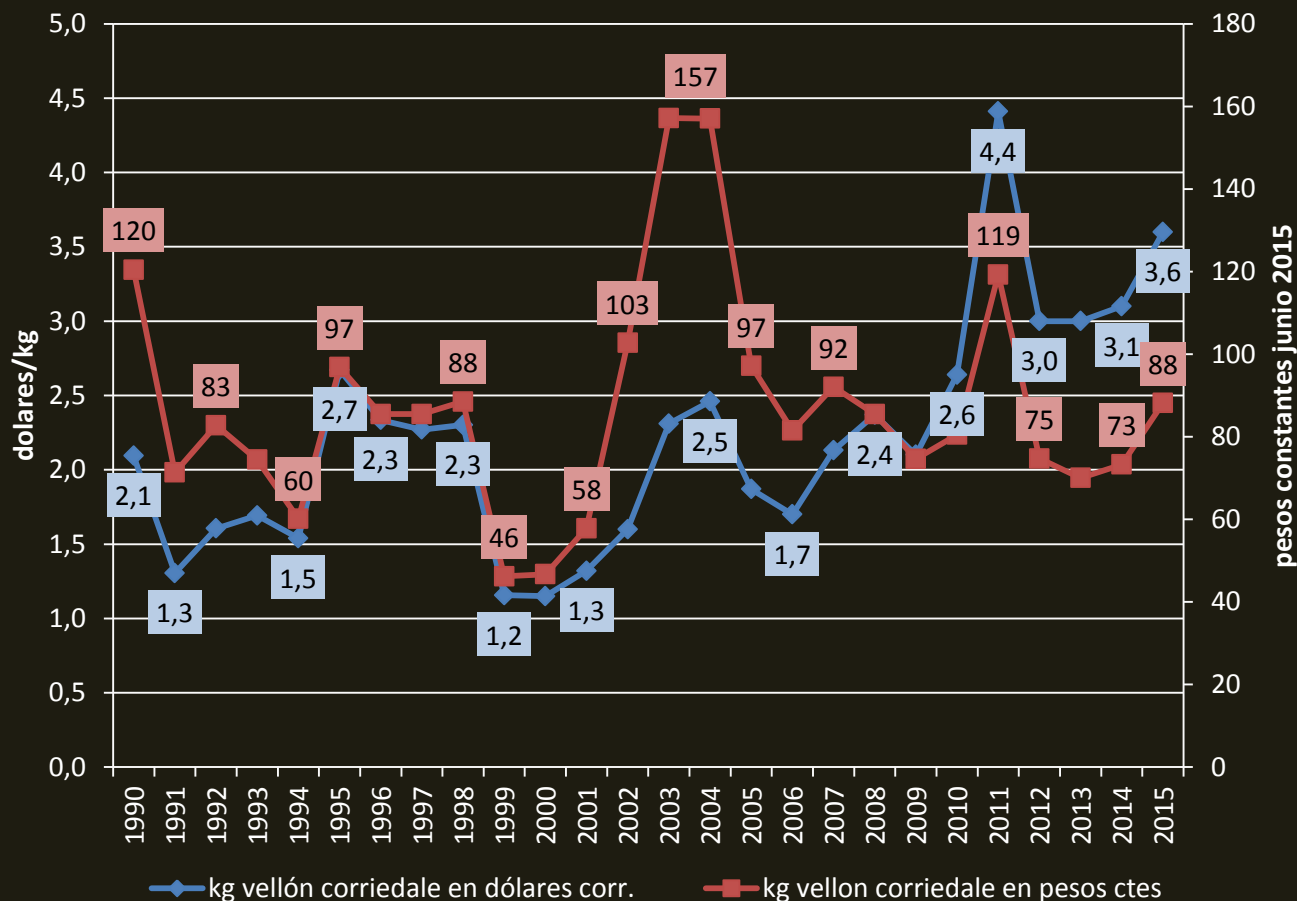
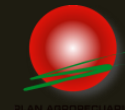


Precio prom. de Octubre : 2,20 US\$; es en \$ constantes, 2do mejor precio

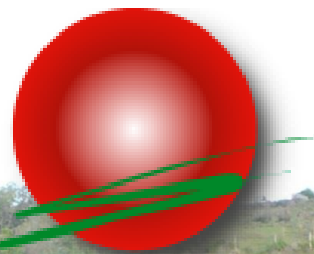
Fuente: IPA

Descenso de precio corriente (6%), y de precio constante (3,5 %)
No obstante posición en valores destacados, es el 5to mejor precio en 16 ejercicios

Lana Corriedale, dólares corrientes y pesos constantes



Crecimiento de precios corrientes, casi se duplica en 25 años, 2 a 3,6 US\$/kilo
No obstante en pesos constantes se reducen, 26 %, de 120 a 88 \$ ctes./kilo
Decir también que se mantiene en valores constantes promedio (87 \$/kg)

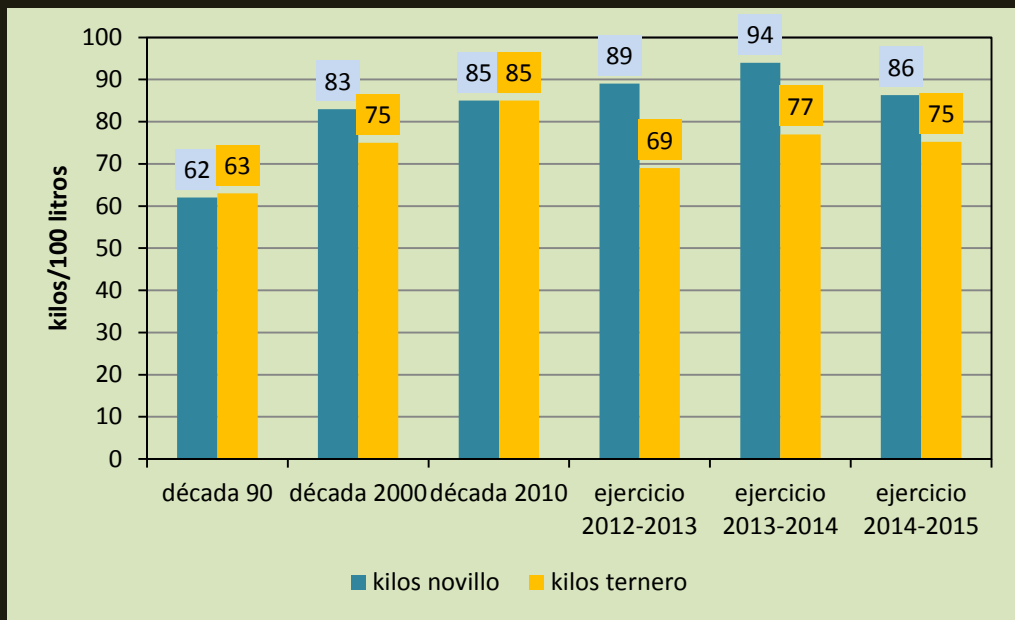
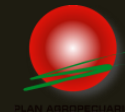


PLAN AGROPECUARIO



Las relaciones de precios
(cuantos kilos necesito para comprar...)

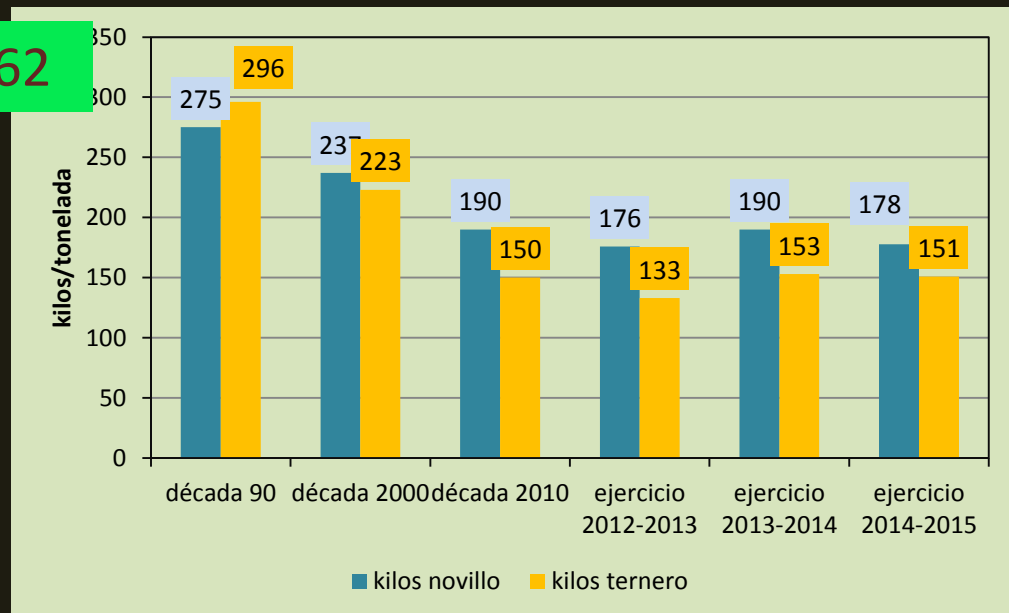
Relación de precios: novillo y ternero - gas oil (100 litros)



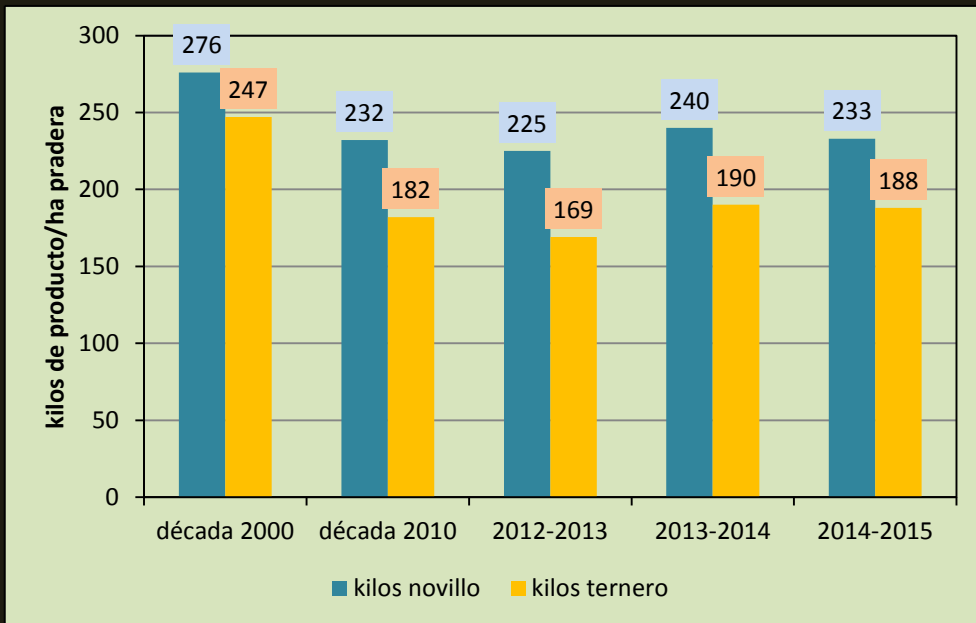
En términos generales se abaratan las relaciones con los insumos (menos kilos para comprar la misma cantidad de «insumos»)

G.oil, hoy en kilos: novillo: 71; tern:62

Relación de precios:
novillo y ternero –
fertilizante
(1 ton)



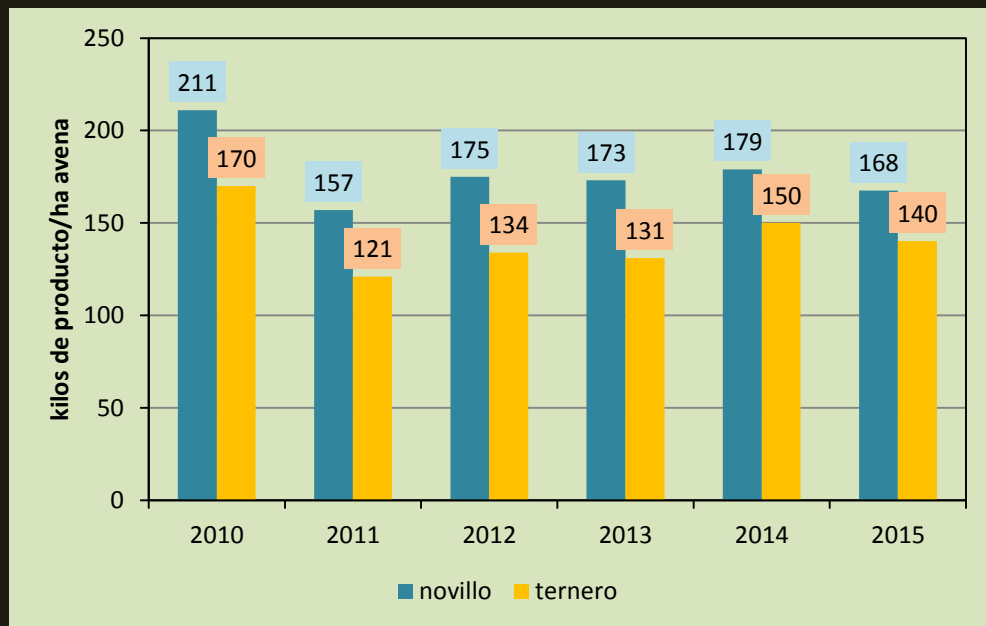
La relación con la hectárea de pradera



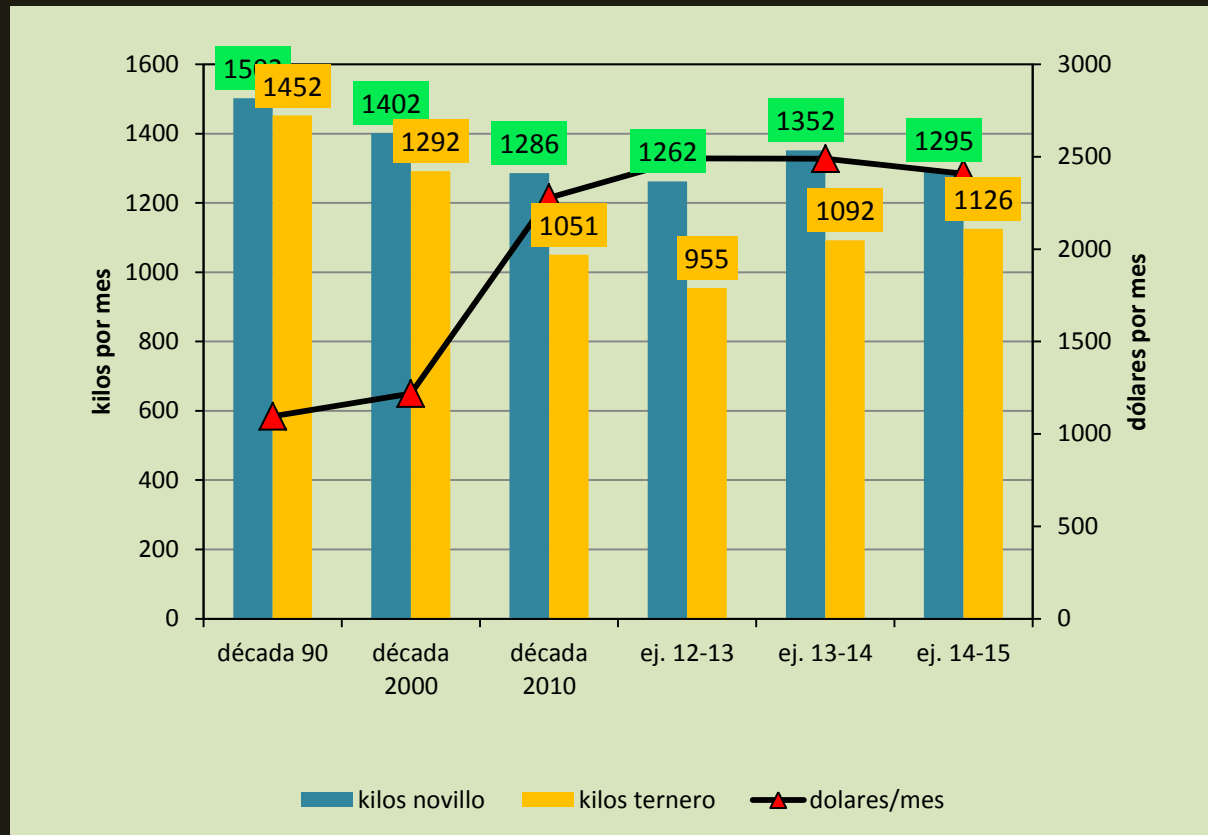
Con similitud al ejercicio pasado, incluso mejoran las posiciones

Fuente: IPA

y con la ha de verdeo invernal



La relación con la canasta familiar mensual



Fuente: IPA en base Búsqueda e INE

El mantenimiento de la familia cuesta algo menos en kilos novillo (- 4 %); y algo más en ternero (+3%)

Se ubica entre 8 % y 13 % por debajo del promedio de la década del 2000 y 1 % por encima (novillo) y 7% por encima (ternero) respecto a década actual (2010)

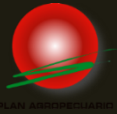
¿Y LOS RESULTADOS DE LOS ESTABLECIMIENTOS?



Resultados del ejercicio 2014-2015, comparando con ejercicio 2013-2014 y una mirada a la evolución desde 2001

1. Agradecer a productores y técnicos
2. Quince años de información predial ganadera
3. Participación voluntaria y fiel de productores ganaderos
4. Registración, sistematización y análisis con metodología común y constante en el tiempo
5. Palco «de lujo» que permite conocer resultados objetivos y “qué hacen” los productores

¿Cómo presentaremos la información?



- La diversidad en los resultados es algo común
- Desde 2002 hemos presentado los resultados discriminando los predios por sistema productivo
- Desde 2010 incorporamos la discriminación de los criadores de acuerdo a la importancia del rubro ovino
- Este año, dada la diversidad del impacto del evento climático adverso, hemos decidido hacer cambios
- Separamos los predios por sistema productivo y por zona según grado de afectación por evento climático adverso

Presentamos la información predial



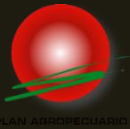
- Separamos para el análisis en 2 grandes regiones debido a la sequía-déficit hídrico ocurrido
- Regiones de acuerdo a la intensidad del evento adverso: Norte-Litoral Norte y Este-Noreste-Centro
- Recursos: tierra, pasturas, ganado
- Indicadores de productividad
- Precios recibidos, costos de producción
- Resultados económicos y financieros
- Comparativo entre zonas

Los predios y los resultados prediales ejercicio 2014-2015



Ciclo completo en vacunos

¿Cómo son los predios ciclo completo monitoreados del norte y litoral-norte?



	2013-14 Norte-Litoral Norte	2014-15 Norte-Litoral Norte	Diferencia en % 14-15 vs 13-14
Superficie (ha)	1750	1763	+ 1
Indice Coneat	78	78	=
Tierra propia (%)	60	59	-2
Mejoramientos (%)	6	6	=
Mano de Obra (EH)	4,5	4,5	=

No presentan cambios sustanciales en estas variables estructurales

Dotación y producción, c.c.norte y litoral-norte



	2013-14 Norte-Litoral Norte	2014-15 Norte-Litoral Norte
UG.V/ha	0.63	0.63
UG.O/ha	0.09	0.08
UG.T/ ha	0.74	0.73

	2013-14 Norte- Litoral Norte	2014-15 Norte- Litoral Norte	Dif. % 14-15 vs 13-14
Marcación vac. %	84	81	-3,5
Vientres entorados/ha	0,25	0,25	=
Tasa extracción vac. (kg) %	37	35	-5

Ganaderos mixtos, vacunos y lanares

Variables relacionadas con la dotación, con descenso en lanares de 11%
Descenso de 1,5% dotación total

Productividad vacuna: menor marcación y menor extracción

Productividad ovina, crece la señalada 7 %, de 68 a 73 %

Niveles de productividad, c.c. norte y litoral-norte



	2013-14 Norte-Litoral Norte	2014-15 Norte-Litoral Norte
Carne vacuna /ha Sup.Past.Ganadero	85	85
Carne ovina/ ha SPG	12	13
Lana / ha SPG	5,0	4,5
Carne Equiv./ ha SPG	109	109

Productividad vacuna incambiada

Productividad carne ovina crece 8% (1 kg)

Productividad lana se reduce 10% (0,5 kg)

Productividad total sin cambios

¿A cuánto dinero vendieron la producción (por kilo en pie), c.c. norte y litoral-norte?




	2013-14 Norte-Litoral Norte	2014-15 Norte-Litoral Norte
Precio venta vacunos	1,70	1,67
Precio venta ovinos	1,46	1,58
Precio venta lana	2,80 – 5,30	3,20 – 4,80

Precios de ganado caen 2%

Precios de lanares crecen 8%

Precios de lana tipo Corriedale crece 14%; tipo Merino descende 9 %

Los resultados de los ciclo completo norte y l.norte (US\$/ha)

 PLAN AGROPECUARIO	2013-14 Norte-Litoral Norte	2014-15 Norte-Litoral Norte	Dif. % 14-15 vs 13-14
Producto Bruto	165	158	- 4
Costo de Producción	86	79	- 8
Relación I/P	0,52	0,50	- 4
Ingreso de Capital	79	79	=
Ingreso Neto con renta	53	52	- 2
Costo/kg. de peso vivo de carne vacuna	0.92	0.84	- 9

Desciende el Producto Bruto 4%

Refleja caída de precio vacuno - caída de valor de stocks; a pesar de mejor precio y productividad carne ovina

Descenso de Costos de Producción, 8%, todos los componentes se reducen

Ingreso de Capital se mantiene

Rentas se mantienen incambiadas, en el orden de 65 US\$/ha

Ingreso Neto con renta se reduce 2%

Mejora el costo de producción por kilo de carne vacuna

¿Cómo son los predios ciclo completo monitoreados del este -noreste-centro?



	2013-14 Este –Noreste- Centro	2014-15 Este – Noreste- Centro	Diferencia en % 14-15 vs 13-14
Superficie (ha)	943	945	=
Indice Coneat	90	90	=
Tierra propia (%)	61	61	-2
Mejoramientos (%)	24	21	-13
Mano de Obra (EH)	3,5	3,5	=

No presentan cambios sustanciales en estas variables estructurales

Excepto reducción de área mejorada, 13%

Tienen menor escala* que los del norte, mejores suelos, más mejoramientos*

Dotación y producción, c.c. este-noreste- centro

	2013-14 Este – Noreste- Centro	2014-15 Este-Noreste- Centro
UG.V/ha	0,79	0,76
UG.O/ha	0,075	0,058
UG.T/ ha	0,89	0,85

	2013-14 Este – Noreste- Centro	2014-15 Este- Noreste- Centro	Dif. % 14-15 vs 13-14
Marcación vac. %	75	75	=
Vientres entorados/ha	0,34	0,33	=
Tasa extracción vac. (kg) %	34	39	+15

Ganaderos mixtos, vacunos y lanares. Con mayor énfasis vacuno que norte y l.norte

Descenso en la dotación, 4,5 %

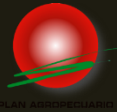
Vacunos se reduce 4 %

Lanares se reduce 23%

Vacunos : aumenta extracción

Productividad ovina, crece la señalada 7%, de 70 a 75%

Niveles de productividad, c.c. este-noreste-centro



	2013-14 Este – Noreste-Centro	2014-15 Este-Noreste-Centro
Carne vacuna /ha Sup.Past.Ganadero	107	95
Carne ovina/ ha SPG	3,6	5,7
Lana / ha SPG	2,5	1,4
Carne Equiv./ ha SPG	117	104

Caída de la productividad

Productividad vacuna cae 11 %

Productividad carne ovina crece 58%

Productividad lana cae 46%

Productividad total cae 11%

¿Cuál fue el precio promedio obtenido (por kilo en pie) c.c. este-noreste- centro ?




	2013-14 Este –Noreste-Centro	2014-15 Este –Noreste-Centro
Precio venta vacunos	1,65	1,54
Precio venta ovinos	1,68	1,89
Precio venta lana	2,90	2,85

Precios de ganado caen 7% (oportunidad de venta-condición de haciendas)

Precios de lanares crecen 12%

Precios de lana tipo Corriedale cae 2%

Los resultados de los ciclo completo este-noreste y centro (US\$/ha)

	2013-14 Este –Noreste - Centro	2014-15 Este-Noreste-Centro	Dif. % 14-15 vs 13-14
Producto Bruto	182	154	- 15
Costo de Producción	110	104	- 5
Relación I/P	0,60	0,67	+ 12
Ingreso de Capital	72	50	- 30
Ingreso Neto con renta	41	21	- 49
Costo/kg. de peso vivo de carne vacuna	0,93	1,01	+ 9

Desciende el Producto Bruto 15 %

Refleja caída de productividad, precio vacuno y caída de valor de stocks; mejora producto carne ovina (PB Vacuno es el 85% del PB total)

Descenso de Costos de Producción, 5 %. Crecen costos en pasturas (16%) y suplementación (75%)

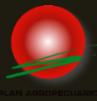
Ingreso de Capital se reduce 30%

Rentas se mantienen incambiadas, 74 dólares/ha

Ingreso Neto con renta se reduce 49%

Costo de producción por kilo de carne vacuna crece 9 %

Sin dudas el evento climático adverso a estos productores del este-noreste-centro los afectó



Comparemos: C.C. norte-litoral norte vs este-noreste-centro


Ciclo completo norte-litoral norte

Dólares/ha o Kilos/ha	14-15	Variación vs 13-14 en %
PB	158	-4
CP	79	-8
IK	79	=
IN arrend.	52	-2
Kg. c. vacuna	85	=

Ciclo completo este-noreste-centro

Dólares/ha o Kilos/ha	14-15	Variación vs 13-14 en %
PB	154	-15
CP	104	-5
IK	50	-30
IN arrend.	21	-49
Kg. c. vacuna	95	-11

En e-n-c deterioro del ingreso desde 30 a 49%
En n-In afectación del ingreso neto arrendatarios de 2%



Los predios criadores monitoreados y sus resultados

ejercicio 2014-2015

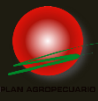
¿Cómo son los predios criadores monitoreados del norte y litoral-norte?



	2013-14 Norte-Litoral Norte	2014-15 Norte-Litoral Norte	Diferencia en % 14-15 vs 13-14
Superficie (ha)	710	709	=
Indice Coneat	72	72	=
Tierra propia (%)	60	60	=
Mejoramientos (%)	7	7	=
Mano de Obra (EH)	2,5	2,5	=

No presentan cambios sustanciales en estas variables estructurales

Dotación y producción, criadores norte y l.norte



	2013-14 Norte-Litoral Norte	2014-15 Norte-Litoral Norte
UG.V/ha	0,55	0,54
UG.O/ha	0,27	0,25
UG.T/ ha	0,84	0,81

	2013-14 Norte- Litoral Norte	2014-15 Norte- Litoral Norte	Dif. % 14-15 vs 13-14
Marcación vac. %	80	80	=
Vientres entorados/ha	0,28	0,30	+ 7
Tasa extracción vac. (kg) %	35	35	=

Ganaderos mixtos, vacunos y lanares*

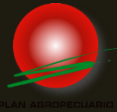
Reducción de la dotación vacuna y lanar, dotación total se reduce 4%

Dotación vacuna descenso: 2 %

Dotación lanar descenso mayor: 7,5 %

Productividad vacuna: igual marcación, más vientres entorados por ha

Productividad ovina: crece la señalada 6 %, de 70 a 74%



Niveles de productividad, criadores norte-l.norte

	2013-14 Norte-Litoral Norte	2014-15 Norte-Litoral Norte
Carne vacuna /ha Sup.Past.Ganadero	65	64
Carne ovina/ ha SPG	15	14
Lana / ha SPG	6,3	5,7
Carne Equiv./ ha SPG	95	92

Dotación se reduce, tanto vacunos (0,54 - 2%) como lanares (0,25 - 7,5%)

Productividad:

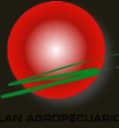
Vacunos se reduce 1,5%

Carne ovina se reduce 5%

Lana se reduce 10%

Reducción productividad total de 3%

¿A cuánto dinero vendieron la producción (por kilo en pie) criadores norte y l.norte?




	2013-14 Norte-Litoral Norte	2014-15 Norte-Litoral Norte
Precio venta vacunos	1,66	1,58
Precio venta ovinos	1,21	1,35
Precio venta lana	3,54 – 6,00	3,65 – 6,17

Precios de ganado caen 5%

Precios de lanares crecen 11%

Precios de lana tipo Corriedale crece 3 %; más finas crecen 2,8%

Los resultados de los criadores del norte y l.norte (US\$/ha)

 PLAN AGROPECUARIO	2013-14 Norte-Litoral Norte	2014-15 Norte-Litoral Norte	Dif. % 14-15 vs 13-14
Producto Bruto	159	151	- 5
Costo de Producción	112	107	- 4,5
Relación I/P	0,70	0,71	+ 1
Ingreso de Capital	47	44	- 6
Ingreso Neto con renta	23	21	- 9
Costo/kg. de peso vivo de carne vacuna	0,86	0,82	- 4,5

Desciende el Producto Bruto 5 % ; (vacuno y lana baja, carne ovina crece)

Refleja caída de productividad y precio vacuno y caída de valor de stocks, a pesar de crecimiento de precios ovinos (PB ovino es el 28 % del PB total)

Descenso de Costos de Producción, 4,5%

Ingreso de Capital se reduce 6%

Rentas se mantienen incambiadas, en el orden de 65 US\$/ha

Ingreso Neto se reduce 9%

Mejora el costo de producción por kilo de carne vacuna

Sin dudas el evento climático adverso a estos productores criadores del norte y del litoral –norte los afectó más levemente en términos relativos

¿Cómo son los predios criadores monitoreados del este-noreste-centro?



	2013-14 Este –Noreste- Centro	2014-15 Este – Noreste- Centro	Diferencia en % 14-15 vs 13-14
Superficie (ha)	467	510	+ 9
Indice Coneat	70	70	=
Tierra propia (%)	72	66	- 9
Mejoramientos (%)	24	22	-10
Mano de Obra (EH)	2	2	=

Incremento de área, 9%

Incremento de área no propia, 9 %

Reducción de área mejorada, 10%

Dotación y producción, criadores este-noreste- centro



	2013-14 Este – Noreste- Centro	2014-15 Este-Noreste- Centro
UG.V/ha	0,70	0,68
UG.O/ha	0,076	0,067
UG.T/ ha	0,81	0,78

	2013-14 Este – Noreste -Centro	2014-15 Este- Noreste- Centro	Dif. % 14-15 vs 13-14
Marcación vac. %	81	81	=
Vientres entorados/ha	0,45	0,44	=
Señalada lanar %	74	68	-8

Ganaderos mixtos, vacunos y lanares. Con mayor énfasis vacuno que criadores de norte y l.norte

Descenso en la dotación total de 3,5%

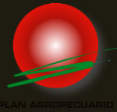
Vacunos se reduce 3%

Lanares se reduce 11%

Productividad vacuna: se mantiene marcación y se reduce 2 % vacas entoradas

Productividad ovina, cae la señalada 8%, de 74 a 68%

Niveles de productividad, criadores este-noreste-centro



	2013-14 Este – Noreste-Centro	2014-15 Este-Noreste-Centro
Carne vacuna /ha Sup.Past.Ganadero	91	86
Carne ovina/ ha SPG	5	3,9
Lana / ha SPG	2	1,9
Carne Equiv./ ha SPG	101	94,6

Descenso de la dotación, vacunos 0,68 – 3%; lanares 0,067 – 11%

Productividad se reduce

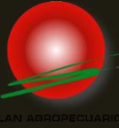
Productividad vacuna cae 5,5%

Productividad carne ovina cae 22%

Productividad lana cae 5%

Productividad total cae 6,3%; en esta oportunidad vacunos y lanares contribuyen negativamente

¿A cuánto dinero vendieron la producción (por kilo en pie) criadores este-noreste-centro?



	2013-14 Este – Noreste-Centro	2014-15 Este-Noreste-Centro
Precio venta vacunos	1,72	1,62
Precio venta ovinos	1,53	1,76
Precio venta lana	2,70 - 5,60	2,80 – 5,75

Precios de ganado caen 6%

Precios de lanares crecen 15%

Precios de lana tipo Corriedale crece 4%; más finas crecen 2,7%




¿Cómo es la estructura de costos (US\$/ha) criadores este-noreste-centro?

	2013-14 Este – Noreste- Centro	2014-15 Este-Noreste- Centro	Dif. % 14-15 vs 13-14
Mano de Obra	29	28	- 4
Pasturas	8	9,5	+ 19
Mantenimiento de mejoras	9	6	- 33
Maquinaria y Vehículo	16	14	- 12
Gastos vacunos y ovinos	6,8	4	- 41
Suplementación	2	3,5	+ 75
Impuestos	9	8	- 11
Varios	24,2	29	+ 20
Económicos Totales	104	102	- 2

Costos descienden 2%

Incremento de costo pasturas y suplementación, 19 y 75 %

Los resultados de los criadores este-noreste-centro (US\$/ha)

 PLAN AGROPECUARIO	2013-14 Este –Noreste- Centro	2014-15 Este-Noreste-Centro	Dif. % 14-15 vs 13-14
Producto Bruto	165	140	- 15
Costo de Producción	104	102	- 2
Relación I/P	0,63	0,73	+ 16
Ingreso de Capital	61	38	- 38
Ingreso Neto con renta	44	18	- 60
Costo/kg. de peso vivo de carne vacuna	0,90	0,94	+ 4

Desciende el Producto Bruto 15 % , todos los componentes descienden

Refleja caída de productividad, precio vacuno y caída de valor de stocks, a pesar de mejor precio ovino (PB vacuno es el 85% del PB total)

*Descenso de Costos de Producción, 2 %. Costo pasturas crece 19% y Suplementación crece 75%
Ingreso de Capital se reduce 38%*

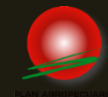
Rentas se mantienen incambiadas, 60 dólares/ha

Ingreso Neto se reduce 60%

Costo de producción por kilo de carne vacuna crece 4 %

Sin dudas el evento climático adverso a estos productores del este –noreste y centro los afectó en mayor medida

Comparemos: norte-litoral norte vs este-noreste-centro, criadores



Criadores norte-litoral norte

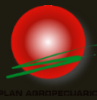
Dólares/ha o Kilos/ha	14-15	Variación vs 13-14 en %
PB	151	-5
CP	107	-4,5
IK	44	-6
IN arrend	21	-9
Kg. c. vacuna	64	-1,5

Criadores este-noreste-centro

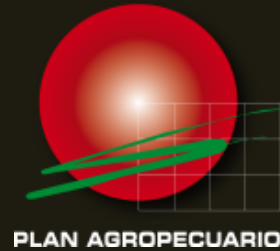
Dólares/ha o Kilos/ha	14-15	Variación vs 13-14 en %
PB	140	-15
CP	102	-2
IK	38	-38
IN arrend	18	-60
Kg. c. vacuna	86	-5,5

En e-n-c deterioro del ingreso desde 38 a 60%
En n-In afectación del ingreso es menor

Entonces



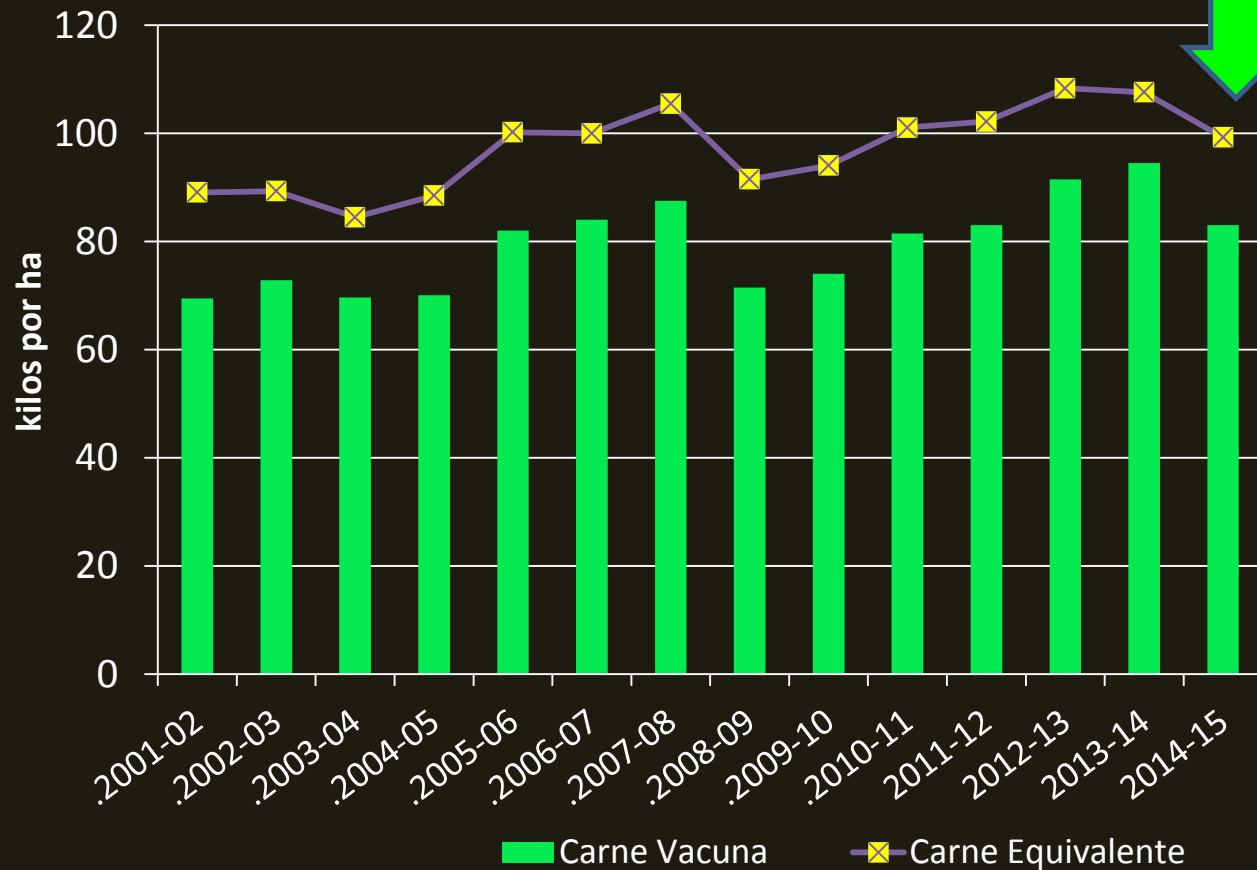
- Año complejo, de difícil a muy difícil; déficit hídrico-sequía con impacto diverso
- Caída general de los ingresos prediales, excepto CC Norte y Litoral Norte
- Descenso de costos de producción, de leve a importante
- Norte y Litoral Norte, con dificultades por caída de precios vacunos
- Este, Noreste y Centro, con dificultades mayores, por caída de precios vacunos y mayor caída de productividad
- Ventas de haciendas inoportunas por sequía (menores precios)
- Ventas de haciendas diferidas por sequía (dificultades de caja)
- Deterioro en estado de los ganados (capital-impacto futuro)
- Deterioro en estado de las pasturas (capital-costos-impacto futuro)
- Mayores costos por uso suplementación
- Es posible que sequía también afecte en 15-16 y en 16-17
- Carga ajustada y generación de banco de forraje minimizan impacto sequía



Evolución

Promedios generales
2001-2002 a 2014-2015

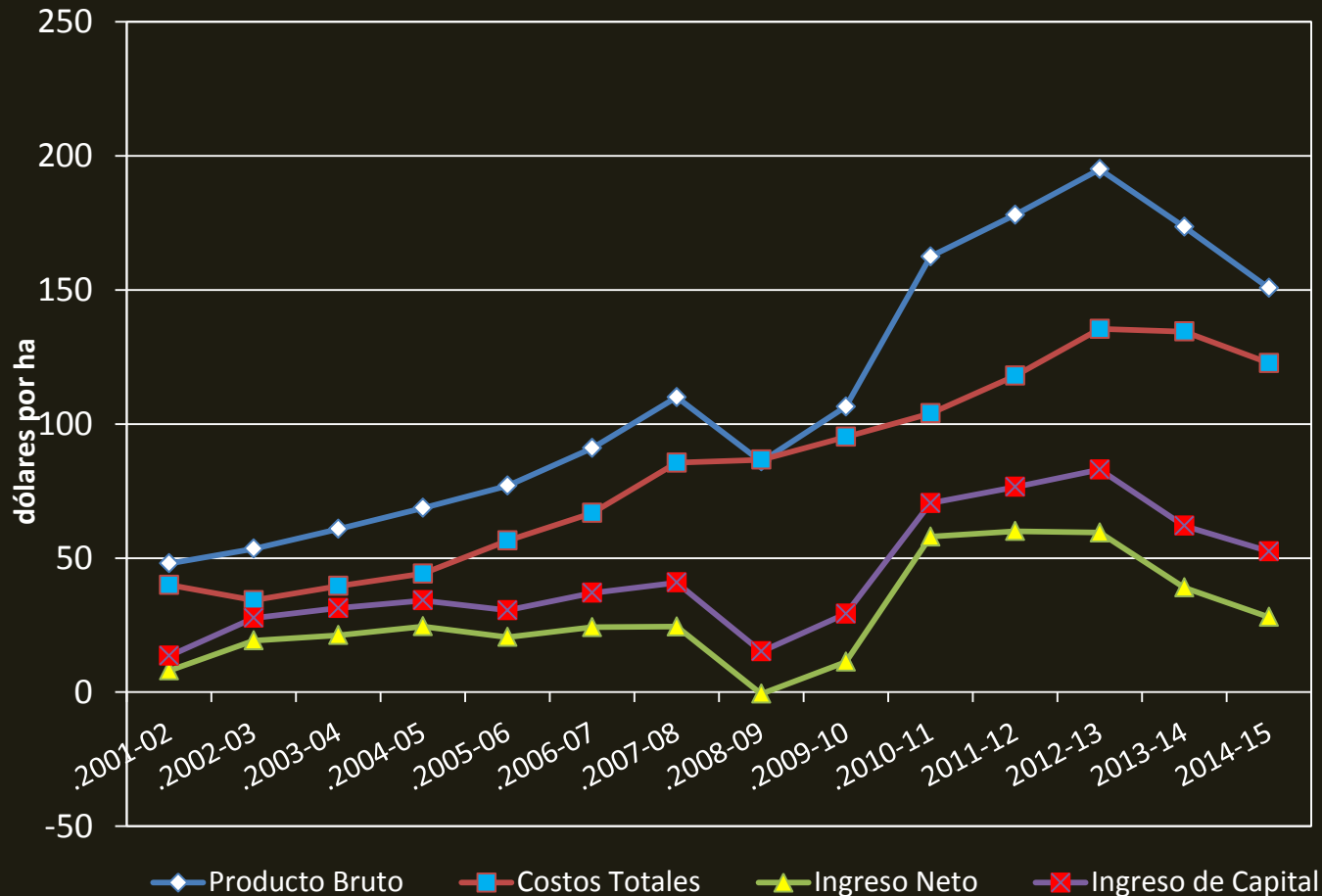
Niveles de productividad (kg/ha)



14-15:
descenso
del orden
de 12 %
en kilos
producidos

Década dividida en 2 períodos. Pre y Post-seca 2008-2009
Crecimiento 26 % y caída 19%. Sostenida recuperación (33%) luego de sequía para vacunos
En 2013-2014 en valores máximos, 19 % superior al promedio y 36 % superior al inicio
En 2014-2015 caída por sequía, 12 %

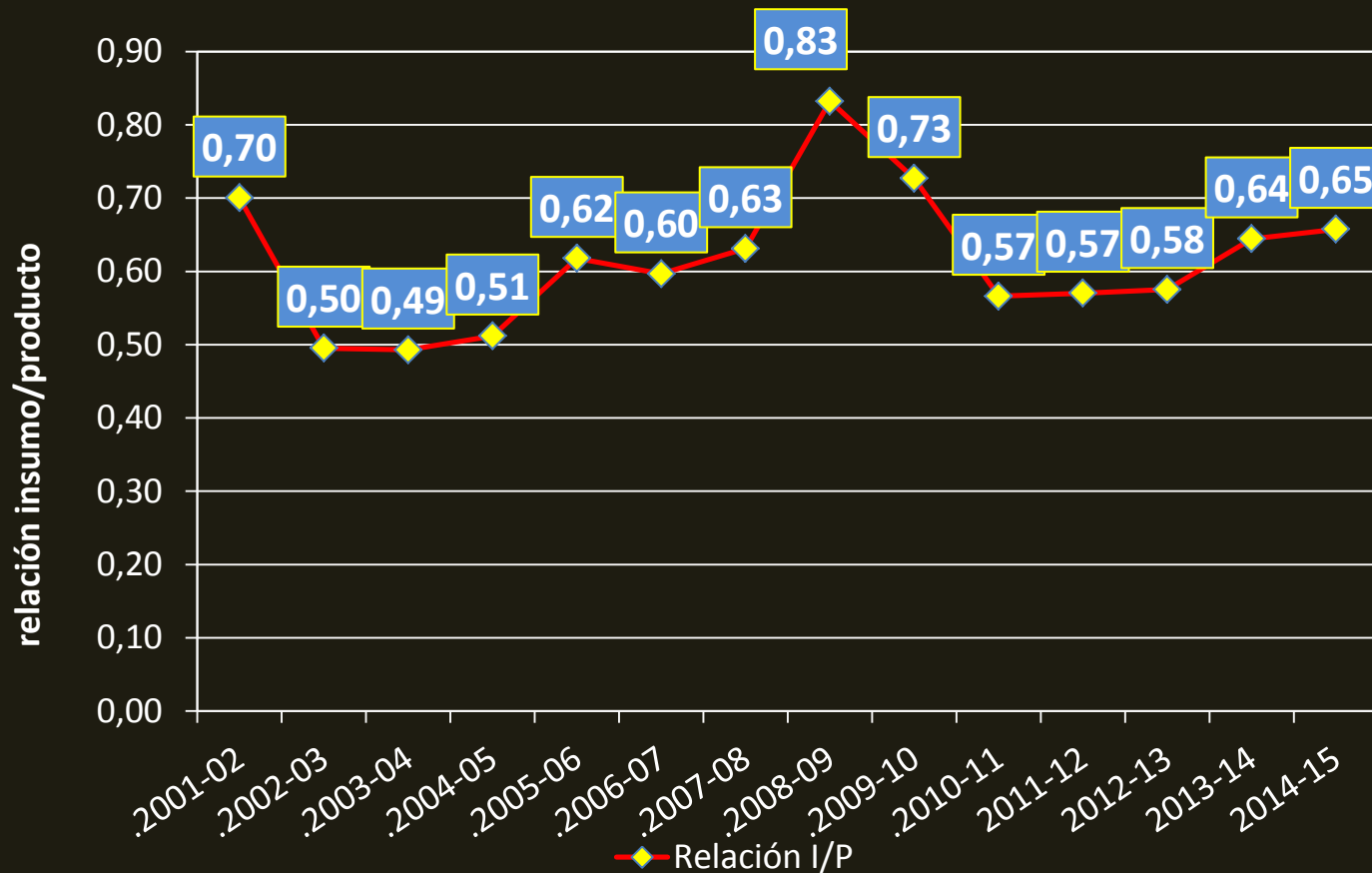
Resultados prediales (US\$/ha)



14-15:
descenso
de Producto
13 %, Costos
9%
e Ingresos.
IK cae 15%
IN cae 28%

Se detiene el crecimiento de P.Bruto
Costos crecientes sin interrupciones, hasta 13-14
Ingreso luego de sequía 08-09, mejora, hasta 13-14 que cae por caída de precios
14-15: cae producto, caen costos, caen ingresos

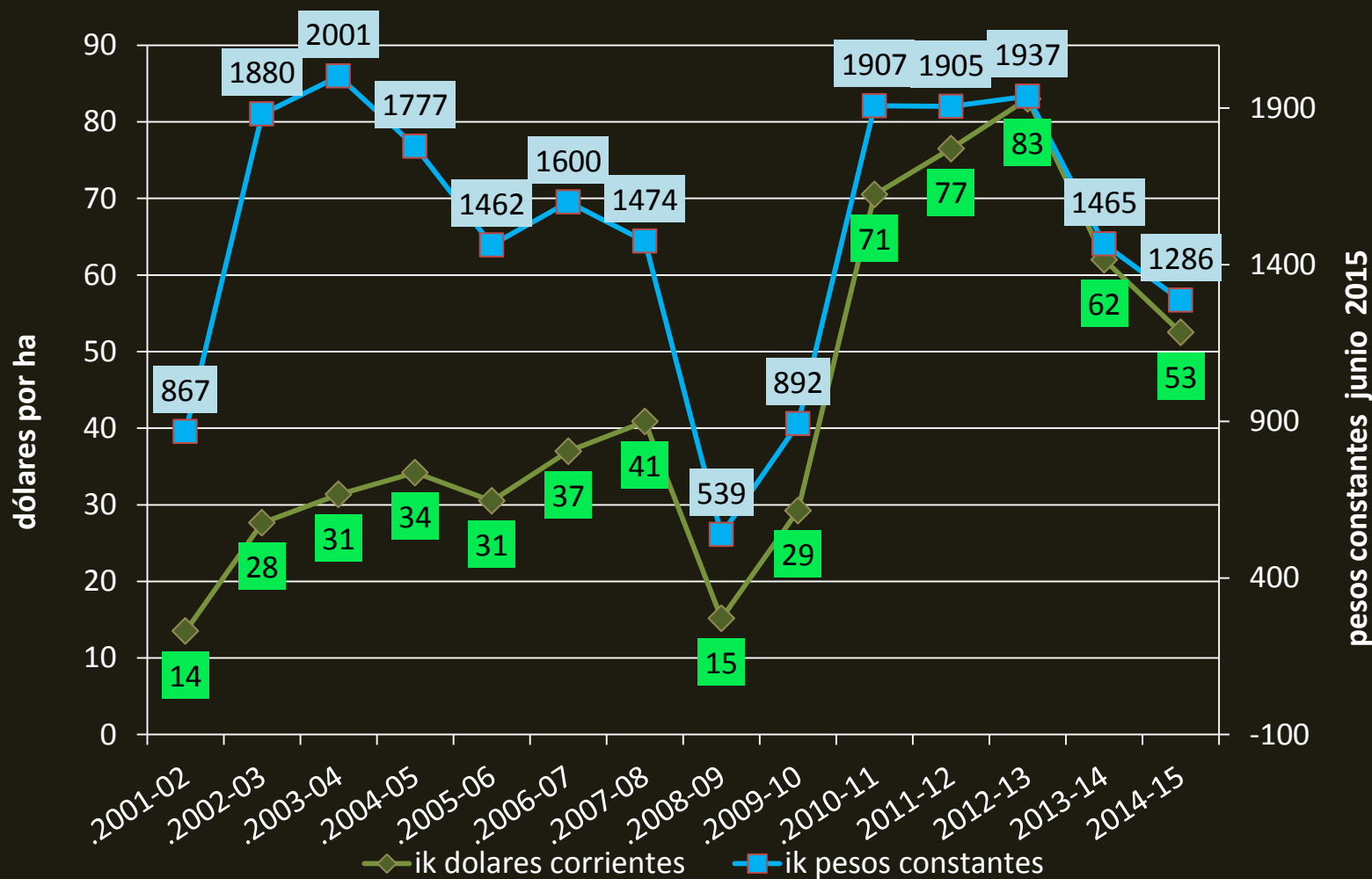
Relación Insumo/Producto



Deterioro
1,5%

Desde 2001, deterioro sostenido de la relación con pico en 2008-2009
Luego sensible mejora, que se detiene en el ejercicio anterior
Posición 13-14 aún reflejaba fortaleza de los predios
Nuevo escalón de deterioro en 14-15

Ingreso de Capital Corriente y Constante (US\$ y \$ ctes.)

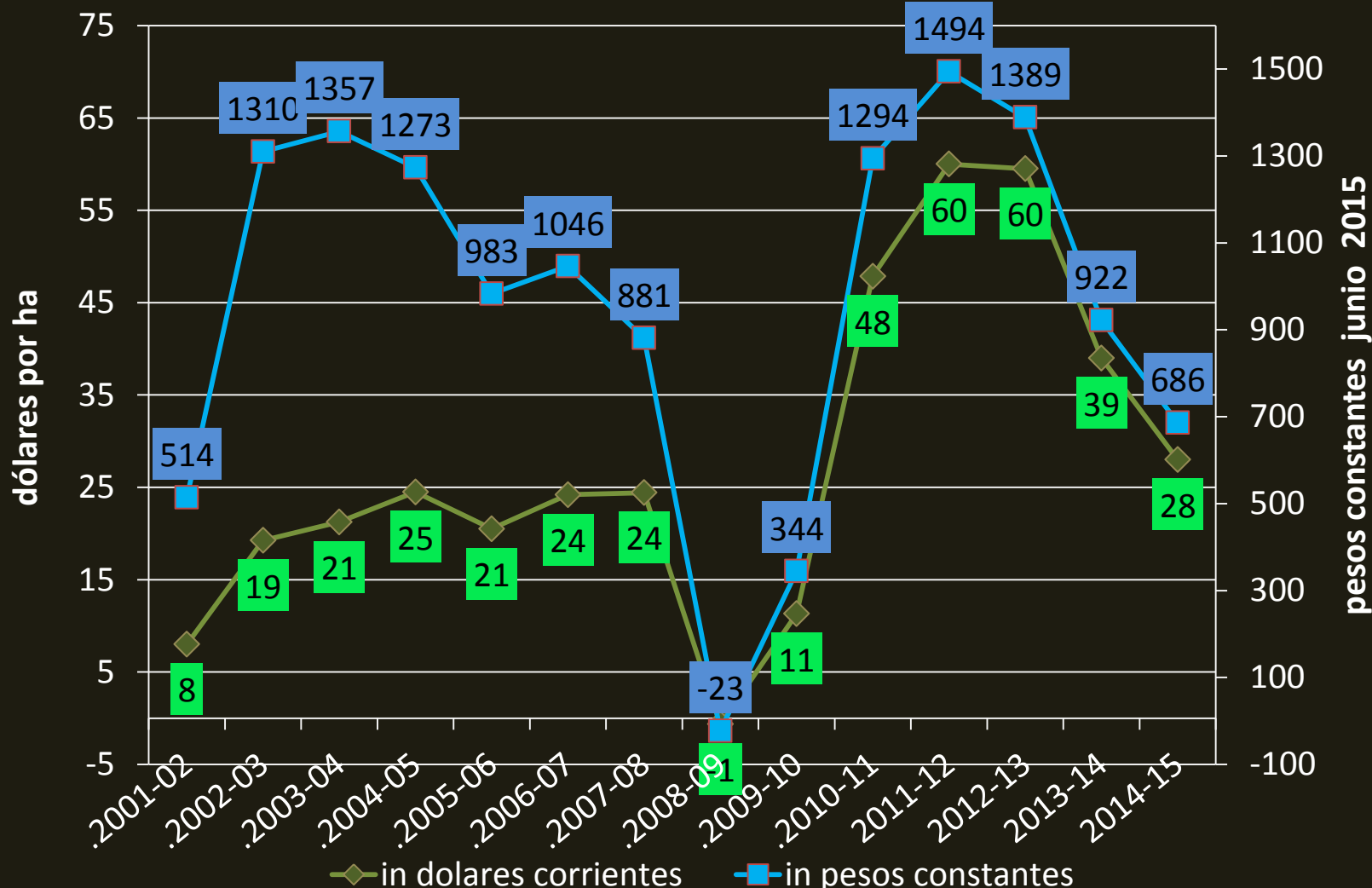


IK constante crece 48 % respecto a 2001; cae 14 % respecto al promedio

IK corriente tendencia creciente en el período, con último pico en 2012-2013
 Ahora 2 años con descenso
 2014-2015: 14 % descenso respecto a 13-14; 23 % por encima del promedio

IK constante con 2 picos y tendencia también creciente
 2014-2015 descenso 12% respecto a 13-14; 14 % por debajo del promedio

Ingreso Neto Corriente y Constante (US\$ y \$ ctes.)



IN corriente tendencia creciente en el período, ahora 2 años de descenso
 IN constante con comportamiento variable, 2 máximos y 1 mínimo

2014-2015: deterioro del ingreso neto corriente y constante: - 28% y -26%
 En dólares corrientes es un año promedio, en pesos constantes 29 % debajo del promedio

Hemos dicho:



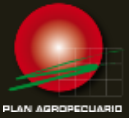
- Desde 2001, período con crecimiento en los resultados, con oscilaciones
- En ejercicio 2014-2015, la sequía afectó negativamente, de manera muy diversa
- Predios del este, noreste y del centro con mayor afectación, criadores los más
- Por segundo año consecutivo descenso de precios de haciendas vacunas
- Por segundo año consecutivo crece el valor del dólar
- Por segundo año consecutivo se reducen los ingresos de los predios**, a pesar del descenso de los costos
- Escenario complejo y dinámico: clima-falta/exceso-de lluvias, variaciones nivel de faena, variaciones de precios haciendas, caída de precios agrícolas, valorización del dólar, comportamiento de inflación y de costos (viejos y nuevos)
- **Es posible que sequía afecte ejercicio 2015-2016: entore, destetes, mejoramientos forrajeros, estado general de las haciendas, y ¿2016-2017?**
- **ES NECESARIO**
- CAUTELA Y PRUDENCIA EN LAS DECISIONES, **NO ES SINONIMO DE NO HACER**
- CONTINUAR CON AJUSTE DE PROCESOS PRODUCTIVOS, MANEJAR LA CARGA ES CLAVE, **ES SINONIMO DE HACER**
- CONTROL DE COSTOS, **ES SINONIMO DE HACER**

- Pero, ¿existen posibilidades-estrategias para enfrentar las complejidades?
- Sin dudas que sí
- Predios en zonas de sequía más severa, logran buenos resultados y muestran mucha solidez, ¿qué hacen? ¿se puede?
- Predio sólido, con carga ajustada, decisiones oportunas, fuerte control de costos , minimiza SUFRIMIENTOS

Un caso de interés, noreste «tocado pero no hundido»

Superficie (ha)	310
Indice Coneat	63
Mano de Obra (EH)	1,5 fliar; 0,5 zafral
Mejoramientos forrajeros (ha)	56 (holcus ;rincón; maku; praderas viejas)
Dotación total (UG/ha)	0,74
Vacas entoradas (VE/ha)	0,55
Productividad (kg. Vacuno/ha)	116

Algunos aspectos de interés



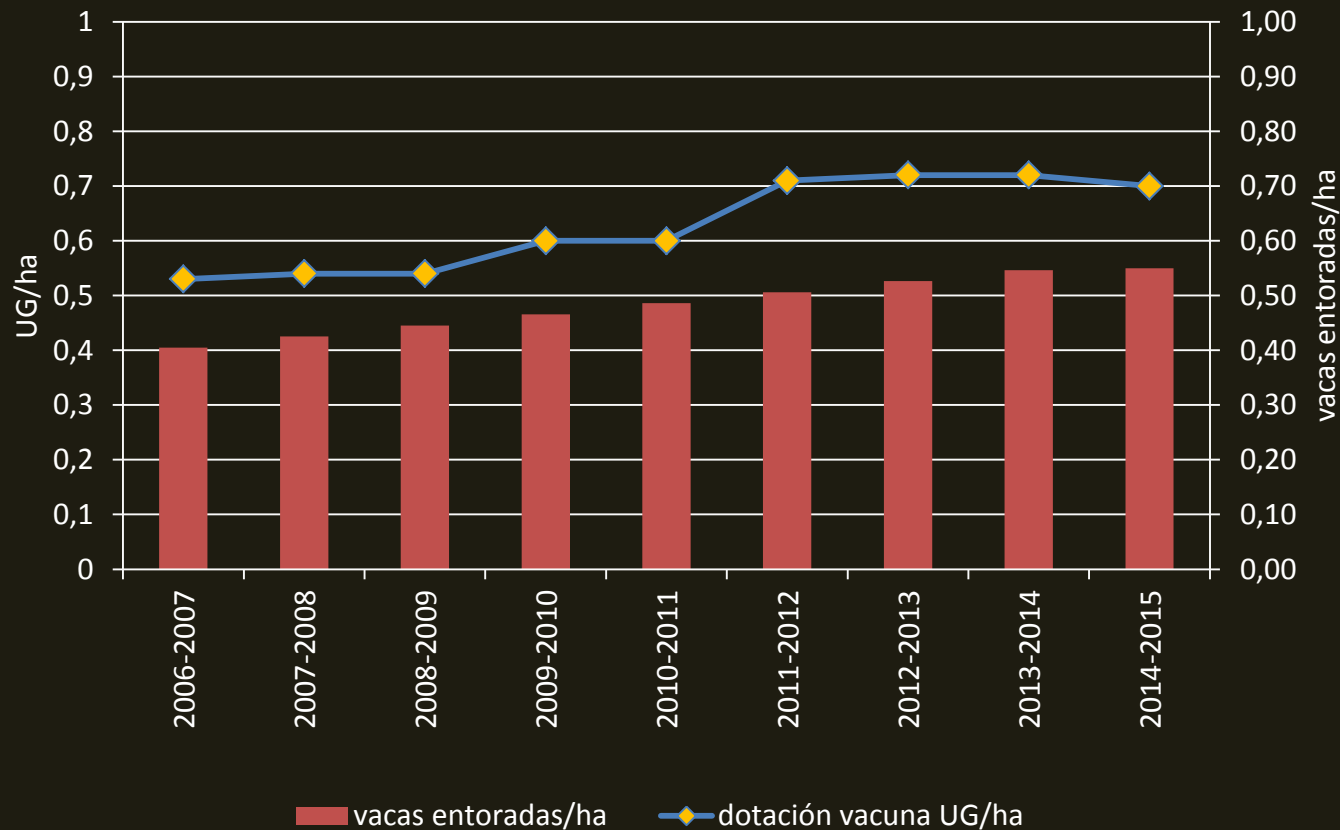
Categoría	Momento Clave	Fecha	Pastoreo	Manejo
Vaquillonas 2 años	Entore	Octubre	Mejoramientos	Peso 300-320 kg
Vacas 1er cría	Post-parto	Setiembre- Octubre	Mejoramientos	D.Temp.Dic (14 días)
Vacas 2da cría	Post-parto	Agosto- Octubre	Campo Reservado	D.Temp.Dic (14 días)
Rodeo General	Destete definitivo	Febrero- Marzo	Campo	Clasifica por CC
Vacas cola paric.	Dest.temporario	Enero	Campo	D.temp.

Algunos aspectos de interés



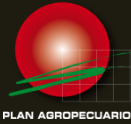
Categoría	Momento Clave	Fecha	Pastoreo	Manejo
Rodeo	Entore	Enero	Mejoramientos /campo	Diagnóstico act. ovárica
Rodeo	Post fin entore	Marzo	Mejoramientos	Diagnóstico gestación
Ternerías	Invierno	invierno	Campo	Suplementación 1-1,5 % peso vivo por 100 días

Dotación vacuna y vacas entoradas/ha



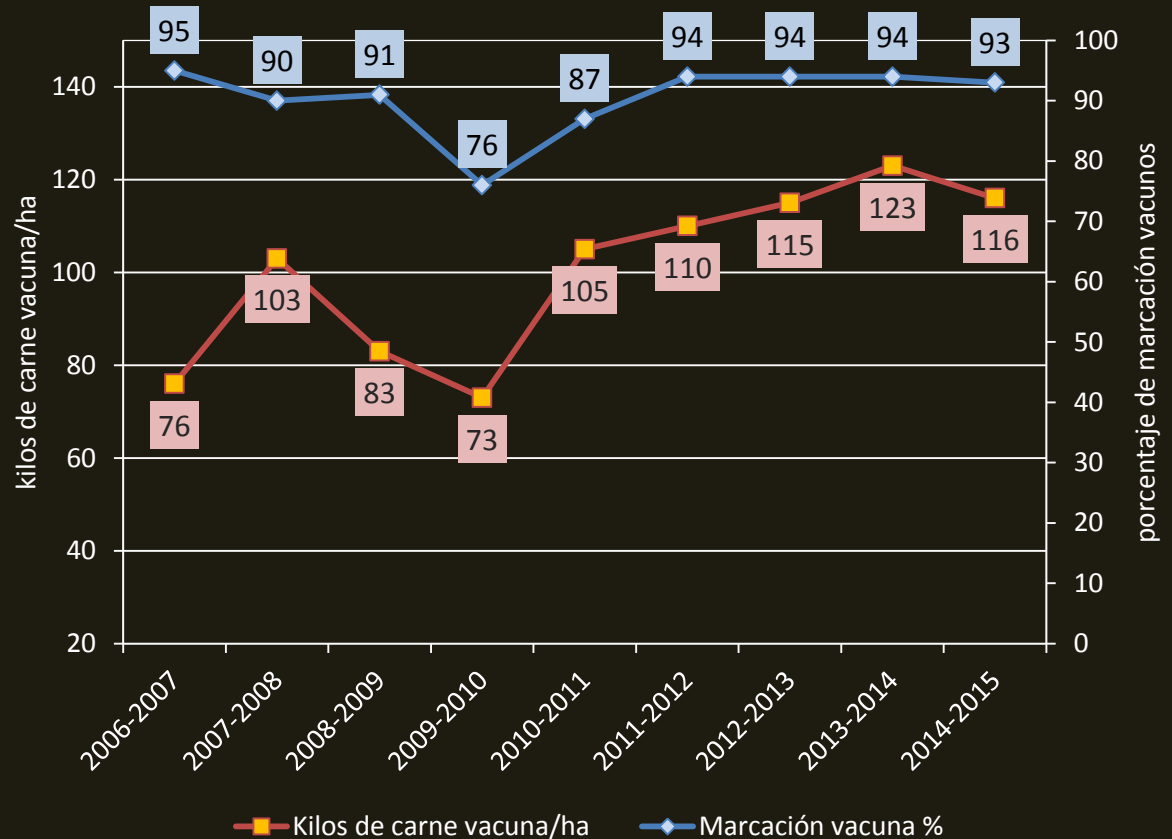
Zona de sequía severa, pero con carga muy ajustada
Además incorpora más ajuste de la carga: saca a capitalizar, suplementa más temprano
Elevado nivel de vacas entoradas por ha

Marcación y productividad



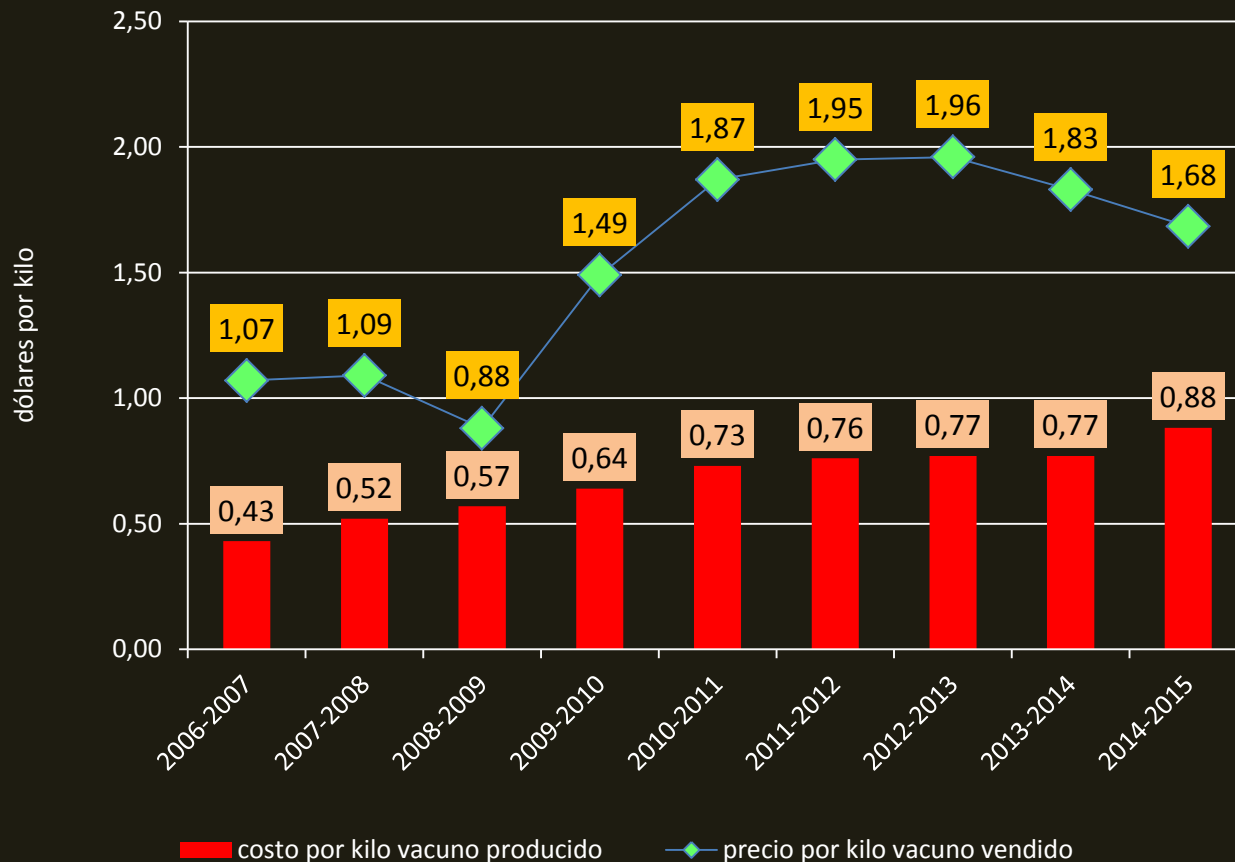
*Tablilla en terneros
Clasifica ganado por CC
Revisa toros
Diagnóstico gestación
Diag. actividad ovárica
Suplementación invernal
de recria*

*En este ejercicio sacó a
capitalizar vacas
y comenzó a suplementar
temprano***
MAS AJUSTE de CARGA*



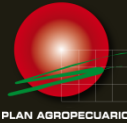
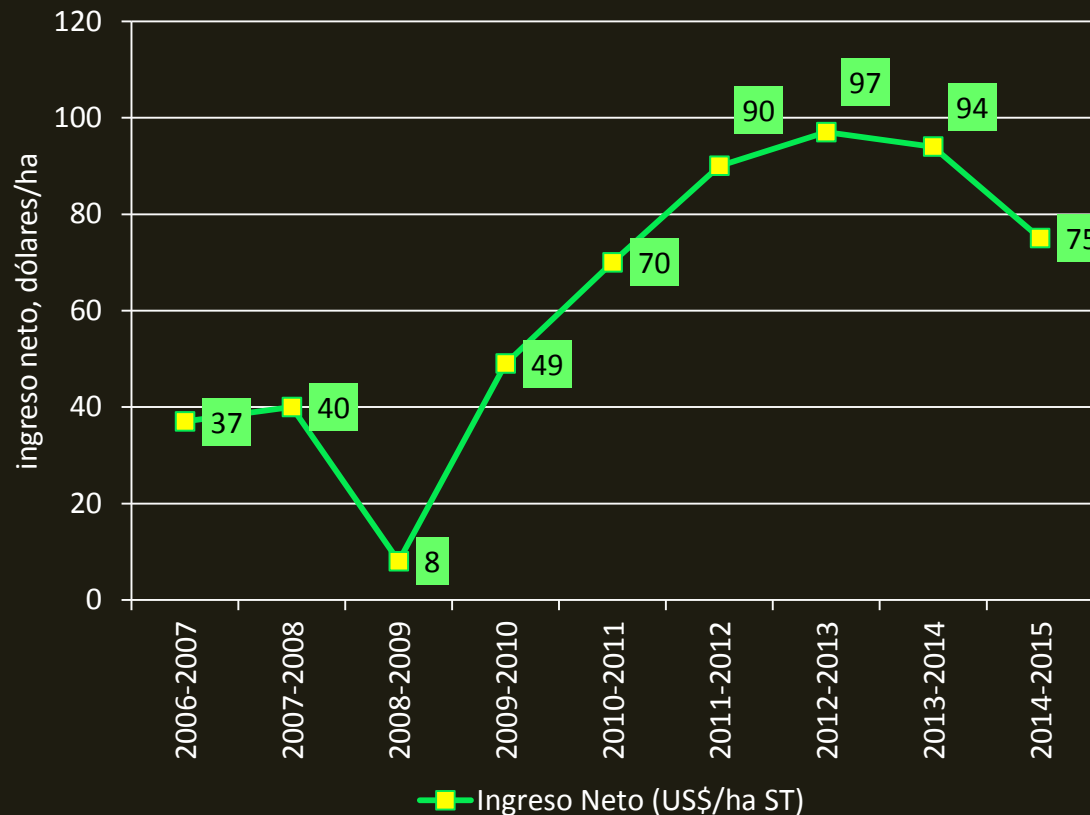
Elevados niveles de marcación y de productividad, “caída” por sequía 08-09
Recordamos: 0,55 VE/ha; 150 kg ternero/VE
Caída por sequía 14-15; 6% kilos por ha

Precio y costo por kilo producido vacuno (vivo)



Destacado crecimiento de precio, hasta 12-13, luego 2 caídas consecutivas
Costo crecen, sequía aporta, pero bajo control
Margen por kilo vacuno consolidado, aunque se reduce
Caída de precios lo afecta; precio en 14-15 cae 8%, en 2 años 14%

El resultado: el ingreso neto



A pesar de sequía y caída de precios, destacado Ingreso Neto

Ingreso neto cae por 2do año: caída de precios y de productividad y suba de costo

Ajuste fino de costos, intervención, tecnología, inteligencia, capacidad de gestión, anticipación

Hacen un predio sustentable-resiliente

Entonces



- ¿Es posible sortear las complejidades-adversidades que se presentan?
- Sí, con procesos controlados y cargas ajustadas
- ¿CÓMO HACERLO? Es muy diverso, de acuerdo con cada establecimiento, con los recursos y con los objetivos de cada productor
- *NO OBSTANTE, LO COMUN: carga ajustada + combinación de tecnologías de proceso y de insumos + afinar el manejo de pasto y de ganado + inversiones en infraestructura básica + capacitación, actitud, Anticipación, capacidad de gestión, información disponible para decidir mejor*
- El caso del criador que vimos es un ejemplo de una forma de cómo armar el predio
- Aprovecha mejor los buenos momentos y *resiste mejor los no tan buenos momentos (tocado pero no hundido)*
- En un mundo globalizado, dónde la demanda por productos de la ganadería, a pesar de inestabilidad de la economía mundial, continua vigente



PLAN AGROPECUARIO



Gracias

Ing. Agr. M.Sc. Carlos Molina Riccetto

cmolina@planagropecuario.org.uy

www.planagropecuario.org.uy